

Silk Nx

Bruksanvisning



Innhold

Velkommen	4
<hr/>	
Høreapparatene dine	5
<hr/>	
Type apparat	5
Bli kjent med høreapparatene dine	5
Komponenter og navn	6
Lytteprogrammer	7
Funksjoner	7
Batterier	8
<hr/>	
Batteristørrelse og tips om håndtering	8
Skifte batterier	9
Daglig bruk	10
<hr/>	
Slå på og av	10
Sette inn og ta ut høreapparatene	11
Justere volumet	14
Skifte lytteprogram	14
Spesielle lyttesituasjoner	15
<hr/>	
Telefonbruk	15
Vedlikehold og pleie	16
<hr/>	
Høreapparater	16
Click Sleeve/Dome	17
Profesjonelt vedlikehold	20

Mer informasjon	21
Sikkerhetsinformasjon	21
Tilleggsutstyr	21
Symboler som brukes i dette dokumentet	21
Feilsøking	22
Service og garanti	23

Velkommen

Takk for at du velger våre høreapparater til å følge deg gjennom hverdagen din. Som alt som er nytt, vil det ta litt tid før du blir kjent med dem.

Denne veiledningen, sammen med støtte fra høreapparatspesialisten, vil hjelpe deg med å forstå hvilke fordeler og forbedringer som høreapparaterne kan gi deg i hverdagen.

For å få mest mulig ut av høreapparaterne, anbefales det at du bruker dem hver dag, hele dagen. Dette hjelper deg med å bli vant til dem.



FORSIKTIG

Det er viktig å lese denne bruksanvisningen og sikkerhetshåndboken nøye og i sin helhet. Følg sikkerhetsinformasjonen for å unngå skade eller personskade.

Høreapparatene dine



Denne bruksanvisningen beskriver ekstrafunksjoner som høreapparatene dine kan ha.

Spør høreapparatspesialisten din om å vise funksjonene som gjelder for høreapparatene dine.

Type apparat

Ditt høreapparat brukes i øregangen. Apparatene er ikke ment for barn under 3 år eller personer med en mental alder på under 3 år.

Trådløsfunksjonen aktiverer avanserte audiologiske funksjoner og synkroniserer mellom de to høreapparatene.

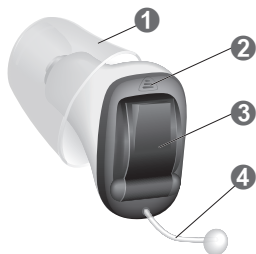
Bli kjent med høreapparatene dine

Høreapparatene dine har ingen kontroller.



Du kan også spørre høreapparatspesialisten om muligheten for en smarttelefonapp til å styre høreapparatene dine.

Komponenter og navn



- 1 Click Sleeve
 - 2 Mikrofon
 - 3 Batteriluke
(av/på-bryter)
 - 4 Uttrekkstråd
-

Du kan bruke følgende standard domer:

Standard domer	Størrelse
----------------	-----------



Click Sleeve (åpen eller tett)



Click Dome™ (åpen eller tett)



Click Dome semi-åpen



Click Dome dobbel

Du kan enkelt skifte ut standard dome.
Les mer i avsnittet "Vedlikehold og pleie".

Lytteprogrammer

1

2

3

4

5

6

Les mer i delen "Skifte lytteprogram".

Funksjoner

- Oppstartsforsinkelse** gjør det mulig å sette inn høreapparater uten pipelyd.
Les mer i delen "Slå på og av".
- Tinnitus lydgenerator** lager en lyd for å distrahere deg fra tinnitus.

Batterier

Når batteriet er svakt blir lyden svakere eller du hører et varselsignal. Batteritypen vil bestemme hvor lang tid det går før du må skifte ut batteriet.

Batteristørrelse og tips om håndtering

Be din høreapparatspesialist om anbefalte batterier.

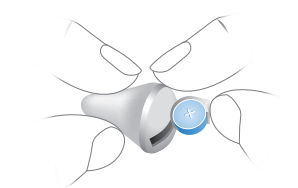
Batteristørrelse:	10
-------------------	----

- Bruk alltid riktig batteristørrelse for høreapparatene.
- Fjern batteriene hvis du ikke har tenkt å bruke høreapparatene på flere dager.
- Ta alltid med deg reservebatterier.
- Fjern tomme batterier med en gang og følg lokale resirkuleringsregler for avfallshåndtering.

Skifte batterier

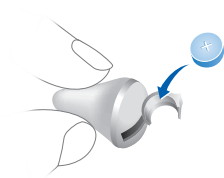
Ta ut batteriet:

- ▶ Åpne batteriluken.
- ▶ Fjern batteriet for hånd.



Sette inn batteriet:

- ▶ Hvis batteriet har en beskyttelsesfilm, fjerner du den først når du er klar for å bruke batteriet.
- ▶ Sett inn batteriet slik at symbolet "+" vender opp.



- ▶ Lukk batteriluken forsiktig. Hvis du føler motstand er ikke batteriet satt helt inn.

Ikke forsøk å lukke batteriluken med makt.
Den kan bli skadet.

Daglig bruk

Slå på og av

Du har følgende valgmuligheter for å slå høreapparatene på eller av.

Via batteriluken:

- ▶ Slå på: Lukk batteriluken.

Standard lydstyrke og lytteprogram er stilt inn.

- ▶ Slå av: Åpne batteriluken helt.

Når du bruker høreapparatene, kan en varseltone indikere når et apparat er slått på eller av.

Når **oppstartsforsinkelsen** er aktivert, slås høreapparatene på etter en forsinkelse på flere sekunder. I løpet av denne tiden kan du sette inn høreapparatene i ørene uten å oppleve ubehagelig feedback.

"Oppstartsforsinkelse" kan aktiveres av høreapparatspesialisten din.

Sette inn og ta ut høreapparatene



FORSIKTIG

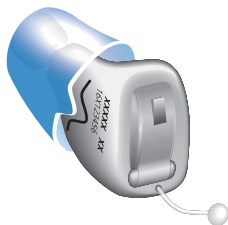
Skadefare!

- ▶ Bruk alltid høreapparatet med en dome.
- ▶ Forviss deg om at domen er helt festet.

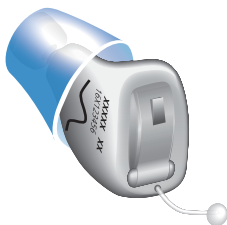
Sette inn et høreapparat:

- ▶ Identifiser høyre og venstre høreapparat, slik at du setter dem i riktig øre. Merkingen eller fargen på høreapparatet angir siden:
rød farge, påtrykt "R" = høyre øre
blå farge, påtrykt "L" = venstre øre
- ▶ Pass på at fliken på Click Sleeve stemmer overens med streken som er trykt på høreapparatet.

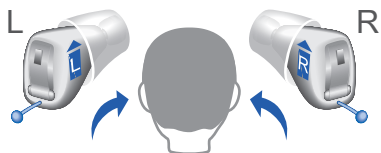
Riktig



Feil

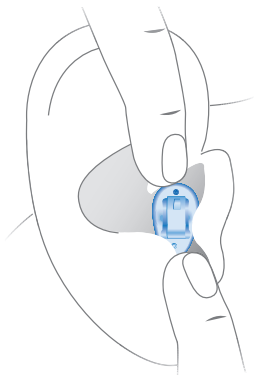


- ▶ Hold høreapparatet riktig før du setter det inn: Vær spesielt oppmerksom på uttrekkstråden, som indikerer undersiden. Pilen som er påtrykt på høreapparatet må peke opp.



- ▶ Trykk høreapparatet forsiktig inn i øregangen.
- ▶ Vri det noe til det sitter godt fast.

Åpne og lukk munnen for å unngå at luft samles i øregangen.



FORSIKTIG

Fare for personskader!

- ▶ Sett høreapparatet forsiktig og ikke for langt inn i øret.



- Det kan være nyttig å sette inn **høyre** høreapparat med **høyre** hånd og **venstre** høreapparat med **venstre** hånd.
- Hvis du har problemer med å sette inn høreapparatet, trekker du øreflappen forsiktig ned med den andre hånden. Dette åpner ørekanalen og gjør det enklere å sette inn høreapparatet.

Ta ut et høreapparat:



NB!

Ikke dra i batteriluken for å fjerne høreapparatet. Dette kan skade høreapparatet ditt.

- ▶ Press forsiktig bak på øret for å løsne høreapparatet.
- ▶ Fjern høreapparatet ved å trekke den lille snoren mot baksiden av hodet.



FORSIKTIG

Skadefare!

- ▶ I svært sjeldne tilfeller kan dommen forbli i øret når høreapparatet fjernes. Hvis dette skjer, må du få dommen fjernet av en person i helsevesenet.

Rengjør og tørk høreapparatene dine etter bruk.
Les mer i avsnittet "Vedlikehold og pleie".

Justere volumet

Høreapparatene dine justerer automatisk lydstyrken etter lyttesituasjonen.

- ▶ Hvis du foretrekker manuell volumjustering, bruker du en fjernkontrolløsning.

Et ekstra signal kan indikere endringen av volumet.

Skifte lytteprogram

Avhengig av lyttesituasjonen, justerer høreapparatene automatisk lyden.

Høreapparatene kan også ha flere lytteprogrammer som lar deg endre lyden etter behov. Et ekstra signal kan indikere endringen av programmet.

- ▶ Bruk fjernkontroll til å bytte lytteprogram manuelt.

Du finner en liste med lytteprogrammene dine i avsnittet "Lytteprogrammer".

Spesielle lyttesituasjoner

Telefonbruk

Når du snakker i telefonen, snur du røret litt slik at det ikke dekker øret helt.



Telefonprogram

Det kan hende at du foretrekker en bestemt lydstyrke når du bruker telefonen. Be høreapparatspesialisten om å konfigurere et telefonprogram.

- Bytt til telefonprogrammet når du snakker i telefonen.

Hvis et telefonprogram er konfigurert for høreapparatet ditt, er dette oppført i avsnittet "Lytteprogrammer".

Vedlikehold og pleie

For å forhindre skade, er det viktig at du tar vare på høreapparatene og følger noen grunnleggende regler, som snart blir en del av din daglige rutine.

Høreapparater

Tørking og oppbevaring

- ▶ Tørk høreapparatene dine over natten.
- ▶ Når høreapparatene ikke skal brukes på lenge, oppbevarer du dem i tørre omgivelser med åpen batteriluke og batteriene fjernet.
- ▶ Kontakt din høreapparatspesialist for mer informasjon.

Rengjøring

Av hensyn til hygiene og for å opprettholde funksjonalitet må du rengjøre høreapparatene dine hver dag.

- ▶ Rengjør høreapparatet daglig med en myk, tørr klut.
- ▶ Bruk aldri rennende vann eller senk apparatene ned i vann.
- ▶ Bruk aldri makt når du rengjør.
- ▶ Spør høreapparatspesialisten om anbefalte rengjøringsprodukter, et spesielt vedlikeholdssett eller mer informasjon om hvordan du holder høreapparatene i god stand.



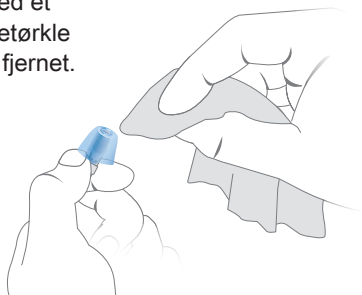
Click Sleeve/Dome

Rengjøring

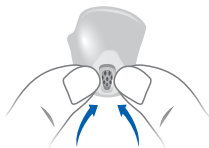
Cerumen (ørevoks) kan samles opp på domene. Dette kan påvirke lyd kvaliteten. Rengjør domene daglig.

- ▶ Rengjør domene med et mykt og tørt lommetørkle rett etter at den er fjernet.

Dette hindrer at ørevoksen blir tørr og hard.



- ▶ Klem spissen på domene.

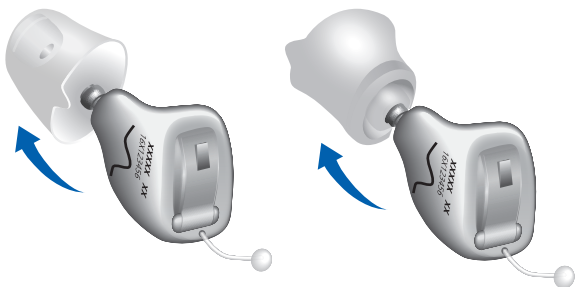


Utskifting

Skift ut standard dome omtrent hver tredje måned. Skift dem ut oftere hvis du oppdager sprekker eller andre endringer. Fremgangsmåten for utskifting av standard dome avhenger av type dome. I delen "Komponenter og navn", har høreapparatspesialisten merket din type dome.

Skifte ut Click Sleeves

- ▶ Ta tak i Click Sleeve med fingrene, og trekk den av. Hvis du ikke får tak i den, snur du den slik at innsiden vender ut og trekker den av.

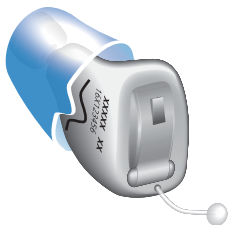


- ▶ Vær spesielt nøye med at den nye Click Sleeve klikker på plass.



- ▶ Når du setter på ny Click Sleeve, må fliken på Click Sleeve stemme overens med streken som er trykt på enheten.

riktig

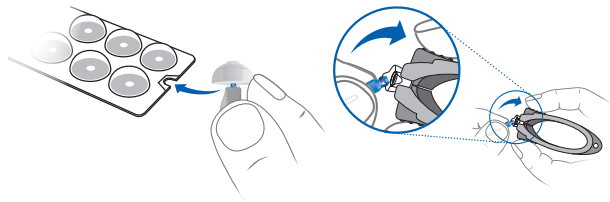


feil



Skifte ut Click Dome

Hvis du har problemer med å fjerne den gamle Click domen, bruk fjerningsverktøyet eller følg instruksjonene på emballasjen til Click domen:



Fjerningsverktøyet er tilgjengelig som et tilleggsutstyr.

- ▶ Vær spesielt nøye med at den nye Click domen klikker på plass.



Profesjonelt vedlikehold

Høreapparatspesialisten kan utføre en grundig profesjonell rengjøring og vedlikehold.

Spør høreapparatspesialisten om hvor ofte du må utføre vedlikehold og for å få støtte.

Mer informasjon

Sikkerhetsinformasjon

Se sikkerhetshåndboken som ble levert med enheten for ytterligere sikkerhetsinformasjon.

Tilleggsutstyr

Type tilgjengelig tilbehør avhenger av type apparat. Eksempler: En fjernkontroll, en streaming-enhet eller en smarttelefon-app som fjernkontroll.

Noen typer høreapparater støtter CROS- og BiCROS-løsninger for personer med døvhet på én side.

Spør din høreapparatspesialist om ytterligere informasjon.

Symboler som brukes i dette dokumentet



Viser en situasjon som kan føre til alvorlige, moderate eller mindre skader.



Indikerer mulig materiell skade.



Råd og tips om hvordan du best kan håndtere enheten.

Feilsøking

Problem og mulige løsninger

Lyden er svak.

- Lukk batteriluken helt forsiktig.
 - Rengjør høreapparatet.
 - Skift ut det tomme batteriet.
 - Rengjør eller skift ut domen.
-

Høreapparatet avgir pipelyder.

- Prøv å sette inn høreapparatet så det sitter godt.
 - Rengjør eller skift ut domen.
-

Lyden er fordreid.

- Skift ut det tomme batteriet.
 - Rengjør eller skift ut domen.
-

Høreapparatet sender ut signaltoner.

- Skift ut det tomme batteriet.
-

Høreapparatet fungerer ikke.

- Slå på høreapparatet.
 - Lukk batteriluken helt forsiktig.
 - Skift ut det tomme batteriet.
 - Kontroller at batteriet settes inn på riktig måte.
 - Oppstartsforsinkelsen er aktiv. Vent flere sekunder og forsøk på nytt.
-

Ta kontakt med din høreapparatspesialist dersom du opplever ytterligere problemer.

Service og garanti

Serienumre

Venstre:

Høyre:

Servicedatoer

1: 4:

2: 5:

3: 6:

Garanti

Kjøpsdato:

Garantiperiode i måneder:

Din høreapparatspesialist



Sikkerhetshåndbok for høreapparater



Innhold

Sikkerhetsinformasjon	3
Tiltenkt bruk	3
Symbolforklaringer	3
Generelle advarsler	5
For enkelte apparattyper	12
For barn under 3 år	13
For bestemte batterityper	14
Ved bruk av apper som fjernkontroll	15
For høreapparatspesialister	16
Viktig informasjon	18
Drifts-, transport- og lagringsforhold	18
Informasjon om avfallshåndtering	19
Samsvarsinformasjon	19

Sikkerhetsinformasjon

Denne sikkerhetshåndboken gir sikkerhetsinformasjon og annen viktig informasjon om høreapparatene. Den omfatter flere typer apparater og ekstrafunksjoner.

- ▶ Se bruksanvisningen til høreapparatene for å sjekke type apparat og aktiverte funksjoner.

Tiltenkt bruk

Høreapparater er ment å skulle forbedre hørselen til hørselshemmede personer. Diagnoser og foreskriving av et høreapparat må gjøres av en høreapparatspesialist, dvs., akustikere, audiografer eller øre-, nese-, halsleger.

Bruk kun høreapparatene og tilleggsutstyr som beskrevet i bruksanvisningene.

Symbolforklaringer

Symboler som brukes i dette dokumentet



Viser en situasjon som kan føre til alvorlige, moderate eller mindre skader.



Indikerer potensiell materiell skade.



Informasjon og advarsler for barn med høreapparater.

Symboler på enheten eller emballasjen



CE-samsvarsinformasjon, bekrefter samsvar med gitte europeiske direktiver, se delen "Samsvarsinformasjon".



EMC og radiokommunikasjon samsvarsmerke for Australia, se delen "Samsvarsinformasjon".



Ekstra symbol for spesialtilpassede modeller med trådløs funksjonalitet.



Angir enhetens godkjente produsent.



Enheden må ikke kastes sammen med husholdningsavfall. Les mer under "Informasjon om avfallshåndtering".



Les og følg anvisningene i brukermanualen.



I henhold til IEC 60601-1 er de benyttede delene i denne enheten klassifisert som B.



Må oppbevares tørr under transport.



Temperatur under transport. Les mer under "Drifts-, transport- og lagringsforhold".



Atmosfærisk trykk under transport. Les mer under "Drifts-, transport- og lagringsforhold".



Relativ fuktighet under transport. Les mer under "Drifts-, transport- og lagringsforhold".

Generelle advarsler



ADVARSEL

Fare for innvirkning på brukerens gjenværende hørsel.

- ▶ Bruk bare høreapparater som har blitt spesielt tilpasset for dine behov.
-



ADVARSEL

Skadefare!

- ▶ Ikke bruk enheter som har åpenbare skader, men returner dem til salgsstedet.
-



ADVARSEL

Legg merke til at uautoriserte endringer av produktet kan føre til skade på produktet eller personskade.

- ▶ Bruk kun godkjente deler og tilbehør. Be din høreapparatspesialist om hjelp.
-



ADVARSEL

Høreapparatene kan redusere visse lyder i bakgrunnen, muligens også trafikk- eller advarselsignaler.



ADVARSEL

Eksplisjonsfare!

- ▶ Ikke bruk høreapparatet ditt i eksplosive atmosfærer (f.eks. i gruver).

**ADVARSEL**

Dette produktet kan eksponere deg for nikkel, som i staten California er regnet for å være kreftfremkallende. For ytterligere informasjon, gå til www.P65Warnings.ca.gov.

**ADVARSEL**

Kvelningsfare!

Høreapparatet ditt inneholder små deler som kan svelges.

- ▶ Hold høreapparat, batterier og tilbehør utenfor rekkevidde for barn og psykisk utviklingshemmede.
- ▶ Ved svelging av deler, oppsøk lege eller sykehus straks.

Dersom du har høreapparater som er ment for tilpasning for barn under tre år eller personer med mental alder under tre år, se også delen "For barn under tre års alder".

**NB!**

- ▶ Beskytt høreapparatet ditt mot høy fuktighet. Ikke bruk dem i dusjen, eller når du tar på deg sminke, parfyme, aftershave, hårspray eller solkrem.

**NB!**

- ▶ Beskytt høreapparatet ditt mot ekstrem varme. Ikke oppbevar det på et sted med direkte sollys.

**NB!**

- ▶ Ikke tørk høreapparatet i mikrobølgeovnen.

**NB!**

Forskjellige typer sterk stråling, f.eks. under røntgen- eller MRI-hodeundersøkelser, kan skade høreapparater.

- ▶ Ikke bruk høreapparatet under disse eller lignende prosedyrer.

Svakere stråling, f.eks. fra radioutstyr eller flyplassikkerhet, skader ikke høreapparatet.

**NB!**

Enhetene dine er i samsvar med internasjonale standarder.

Det kan imidlertid ikke garanteres at alle produktene på markedet fungerer interferensfritt, for eksempel kan enkelte induksjonskomfyrer skape lydinterferens.

Kontraindikasjoner

**ADVARSEL**

Ved kjent kontaktallergi er det viktig å undersøke med produsenten av høreapparat av hensyn til allergener før høreapparatet tas i bruk. Dersom det oppstår allergisk reaksjon etter at man har tatt høreapparatet i bruk, må man umiddelbart slutte å bruke det, og kontakte lege.



ADVARSEL

Ta kontakt med en høreapparatspesialist hvis du opplever uvanlige bivirkninger som hudirritasjon, ekstrem oppsamling av ørevoks, svimmelhet, endring av hørsel eller hvis du tror at det kan være en fremmedgjenstand i ørekanalen.



ADVARSEL

En høreapparatspesialist bør gi råd til en mulig bruker av høreapparat om å ta kontakt med en lisensiert lege før bruk av høreapparatet hvis høreapparatspesialisten fastslår at brukeren har en av følgende lidelser:

- ▶ Synlig medfødt eller traumatisk misdannelse av øret.
- ▶ Tidligere aktiv drenering fra øret innen de siste 90 dagene.
- ▶ Tidligere plutselig eller raskt økende hørselstap over de siste 90 dagene.
- ▶ Akutt eller kronisk svimmelhet.
- ▶ Unilateral hørselstap som har kommet plutselig eller nylig innen de siste 90 dagene.
- ▶ Audiometrisk luft-ben-gap lik eller større enn 15 dB ved 500 Hz, 1000 Hz, og 2000 Hz.
- ▶ Synlig bevis på opphopning av ørevoks eller et fremmedlegeme i øregangen.
- ▶ Smerte eller ubehag i øret.

For høreapparater med trådløs funksjon



I noen land er det restriksjoner på bruk av trådløst utstyr.

- ▶ Kontakt lokale myndigheter for videre informasjon.
-



ADVARSEL

Fare for påvirkning av elektronisk utstyr!

- ▶ I områder hvor bruk av elektroniske eller trådløse enheter er begrenset, må du sjekke om enheten din må slås av.
-



NB!

Høreapparatet ditt er utviklet for å overholde internasjonale standarder om elektromagnetisk kompatibilitet, men interferens med nærliggende elektroniske apparater kan oppstå. Dersom dette skjer, flytter du unna kilden til interferens.

For høreapparater med tinnitus lydgenerator

Høreapparatet ditt kan være utstyrt med tinnitus lydgenerator (f.eks. med et signal for behandling av tinnitus, et tinnitusstøynivå eller annen spesialfunksjon). Bruk av tinnitus lydgenerator bør bare skje etter samråd med høreapparatspesialisten.



ADVARSEL

Fare for ytterligere innvirkning på brukerens hørsel. Volumet til tinnitus lydgenerator kan settes til et nivå som kan føre til permanent hørselskade når det brukes over lengre tid.

- ▶ Tinnitus lydgenerator bør aldri brukes i ukomfortable nivåer.

For høreapparater med AutoPhone-magnet



ADVARSEL

Fare for påvirkning av hjerte-lungemaskiner!

- ▶ Bruk bare en magnet når den er ved en trygg avstand fra hjerte-lungemaskiner, som pacemakere eller magnetiske klaffer. For eksempel, sikker avstand mellom en pacemaker og en magnet må være minst 10 cm.



NB!

Magneter kan forstyrre elektriske apparater og slette lagrede data.

- ▶ Hold magneter unna datamaskiner, skjermer, fjernsyn, lagringsmedier og annet elektronisk utstyr/apparater.

**NB!**

Ved umiddelbar nærhet, kan AutoPhone-magneter skade mottakerenhetene på RIC-høreapparater.

- ▶ Hold en minimumsavstand på 2 cm mellom RIC-mottakeren og magneter, også AutoPhone-magneten.

Du bør for eksempel ikke oppbevare RIC-høreapparatet og en smarttelefon med AutoPhone-magnet i samme lomme eller eske.

For høreapparater med en magnet i batteriluken**ADVARSEL**

Fare for interferens med aktive og inaktive implantater!

Det fins en magnet i batteriluken, hvis du derfor har et aktivt eller inaktivt implantat, dvs. et hjerneimplantat.

- ▶ Bekreft elektromagnetisk kompatibilitet før bruk.
Ta kontakt med legen som satte inn implantatet før du bruker høreapparatet.
- ▶ Hold trygg avstand på omtrent 4 cm (1,6 tommer) mellom implantatet og høreapparatet.

For enkelte apparattyper

BTE-modeller

Apparater som brukes bak øret og som har en slange.



FORSIKTIG

Skadefare!

- ▶ Alltid bruk slangen med en dome/propp.
- ▶ Forviss deg om at domen/proppen er helt festet.

RIC-modeller

Høytaleren er plassert i ørekanalen og er koblet til apparatet via en receiver.



FORSIKTIG

Skadefare!

- ▶ Alltid bruk receiveren med en dome/propp.
- ▶ Forviss deg om at domen/proppen er helt festet.



NB!

- ▶ Ikke dra i receiveren da dette kan skade høreapparatene dine.



Andre modeller

For alle andre modeller gjelder ingen modellspesifikk sikkerhetsinformasjon.

For barn under 3 år

Det er spesielle høreapparater for tilpasning for barn under 3 år eller personer med en mental alder på under 3 år. Be din høreapparatspesialist om ytterligere informasjon.



ADVARSEL



Kvelningsfare!

Høreapparatet ditt inneholder små deler som kan svelges.

- ▶ Sørg for nødvendig oppsyn dersom spedbarn, små barn eller psykisk utviklingshemmede skal bruke høreapparater.
- ▶ Kontroller at høreapparatene er komplett regelmessig.
- ▶ Sørg for at barnet ditt eller den psykisk utviklingshemmede ikke tar høreapparatet ut av øret.
- ▶ Ta kontakt med høreapparatspesialisten din dersom du har andre problemer.
- ▶ Hold batteriluken lukket. Kontroller at låsemekanismen fungerer som den skal.
- ▶ Hold batterier og tilbehør utenfor rekkevidde for barn eller psykisk utviklingshemmede.
- ▶ Ta kontakt med lege eller sykehus dersom delene svelges.

For bestemte batterityper

For høreapparater med innebygde strømceller (oppladbare lithium-ion-batterier)

Les sikkerhetsinformasjonen om strømcellene i bruksanvisningen for høreapparatet.

For høreapparater med utskiftbare batterier



NB!

Bruk kun sink-luft-batterier eller oppladbare batterier av nikkelmetallhybrid (NiMH).

Ikke bruk f.eks. sølvsink eller litium-ion oppladbare batterier.



NB!

Batterier med lekkasje skader høreapparatet.

- ▶ Ta ut batteriene dersom høreapparatet ikke skal brukes for en lengre tidsperiode.
- ▶ Slå av høreapparatet når det ikke er i bruk for å spare batteriet.

Tabellen under hjelper deg å finne riktig sink-luft-batteri. Den riktige batteristørrelsen for høreapparatene dine står i brukerveiledningen.

Batteristørrelse	IEC-kode	ANSI-kode	Typisk fargekode
10	PR70	7005ZD	gul
13	PR48	7000ZD	oransje
312	PR41	7002ZD	brun
675	PR44	7003ZD	blå

Ved bruk av apper som fjernkontroll

Ved bruk av en app som fjernkontroll for høreapparater:



ADVARSEL

Fare for hørselskade!

Enheten med appen som fjernkontroll for høreapparater genererer korte kontrollsignaler som kan høres. Selv om enheten som kjører appen har svært høy lydutmating er det fare for hørselskade.

Mens appen brukes:

- ▶ Ikke hold høyttaleren på enheten mot øret ditt eller andres øre.
- ▶ Ikke bruk enheten med hodetelefoner, øretelefoner eller andre lydavspillingsenheter.

For høreapparatspesialister



ADVARSEL

For høreapparater med et effektivt lydtryknivå på 132 dB SPL eller mer:

Fare for at brukerens gjenværende hørsel blir svekket.

- ▶ Ta særlige hensyn når dette høreapparatet tilpasses.

Tinnitus lydgenerator

Målbefolkningen er hovedsakelig den voksne befolkning som er over 21 år. Pasienten kan ha noe kontroll over nivået eller volumet på signalet og pasienten burde diskutere denne justeringen samt hans eller hennes komfortnivå og lyden til signalet med deres høreapparatspesialist.



ADVARSEL

Fare for ytterligere innvirkning på brukerens hørsel. Volumet til tinnitus lydgenerator kan settes til et nivå som kan føre til permanent hørselskade når det brukes over lengre tid.

- ▶ Dersom tinnitus lydgenerator skulle være innstilt til et slikt nivå i høreapparatet, må du gi brukeren råd om maksimal tid per dag som han eller hun skal bruke tinnitus lydgenerator.

Sikkerhetsretningslinjer på jobb kan for eksempel begrense kontinuerlig støyeksponering på 80 dBA SPL til 8 timer per dag.

- ▶ Tinnitus lydgenerator bør aldri brukes i ukomfortable nivåer.

Viktig informasjon

Drifts-, transport- og lagringsforhold

For høreapparater med innebygde strømceller (oppladbare litium-ion-batterier)

Les betingelsene for bruk, transport og lagring i bruksanvisningen for høreapparatet.

For høreapparater med utskiftbare batterier

Høreapparatene opererer under følgende forhold (gjelder også mellom bruk):

Temperatur	0 til 50 °C
Relativ luftfuktighet	5 til 93 %
Atmosfærisk trykk	700 til 1060 hPa

Under lengre perioder med transport og lagring må følgende betingelser overholdes:

	Oppbevaring	Transport
Temperatur	10 til 40 °C	-20 til 60 °C
Relativ luftfuktighet	10 til 80 %	5 til 90 %
Atmosfærisk trykk	700 til 1060 hPa	700 til 1060 hPa

Andre betingelser kan gjelde for andre deler, som batterier.

Informasjon om avfallshåndtering

- ▶ Resirkuler høreapparat, tilbehør og emballasje i henhold til lokale forskrifter.

For høreapparater med utskiftbare batterier

- ▶ For å unngå miljøforurensning må du ikke kaste batteriene sammen med husholdningsavfallet.
- ▶ Resirkuler batterier i henhold til lokale bestemmelser, eller lever dem til din høreapparatspesialist.

Samsvarsinformasjon

CE-merkingen indikerer samsvar med følgende europeiske direktiver:

- 93/42/EEC vedrørende medisinske apparater
- 2011/65/EU RoHS vedrørende begrensning av farlige stoffer
- Kun for produkter med trådløs funksjonalitet:
2014/53/EU RED vedrørende radioutstyr

Full tekst til samsvarserklæringen kan hentes fra www.signia-hearing.com/doc (for høreapparater produsert av Signia GmbH) eller fra www.sivantos.com/doc (for høreapparater produsert av Sivantos GmbH).

ACMA-samsvarsmerket  indikerer samsvar med standardene for elektromagnetisk interferens fra Australian Communications and Media Authority (ACMA).

Enheter med FCC-merking overholder standardene i FCC angående elektromagnetisk interferens (kun for produkter med trådløs funksjonalitet).

Merknader

Dette klasse B digitale apparatet overholder kanadisk ICES-003.

Endringer eller tilpasninger gjort på dette høreapparatet som ikke er uttrykkelig godkjent av den godkjente produsenten kan annullere FCC-autorisasjonen til å betjene dette høreapparatet.

Denne enheten overholder del 15 av FCC-reglene og ISEDs lisensfritatte RSS-spesifikasjoner.

Bruken av apparatet er underlagt følgende vilkår:

- Apparatet må ikke forårsake skadelig interferens.
- Apparatet må tåle eventuell interferens det måtte motta, inklusive interferens som kan forårsake uønsket funksjon.

Dette utstyret er testet, og funnet å samsvare med grensene for digitalt utstyr av klasse B i henhold til del 15 i FCC-reglene. Disse grensene er utarbeidet for

å gi rimelig beskyttelse mot forstyrrende interferens i en boliginstallasjon. Dette utstyret genererer, bruker og kan utstråle radiofrekvensenergi og kan, hvis det ikke installeres og brukes i samsvar med instruksene, forårsake forstyrrende interferens med radiokommunikasjon. Det er imidlertid ingen garanti for at det ikke vil oppstå interferens i en bestemt installasjon. Hvis utstyret forårsaker forstyrrende interferens for radio- eller fjernsynsmottak, noe som kan fastslås ved å slå utstyret av og på, oppfordrer vi brukeren til å forsøke å korrigere denne interferensen ved hjelp av ett eller flere av følgende tiltak:

- Snu eller flytt mottaksantennen.
- Øk avstanden mellom utstyret og mottakeren.
- Koble utstyret til en stikkontakt i en annen krets enn den det andre utstyret er koblet til.
- Be om hjelp fra forhandleren, eller en erfaren radio-/ fjernsynstekniker.

Denne enheten er testet for bruk på kroppen og oppfyller FCC-retningslinjene for eksponering for radiofrekvens ved bruk med den godkjent produsentens tilbehør som følger med produktet eller er beregnet for dette produktet. Bruk av annet tilbehør kan medføre at FCC-retningslinjene for eksponering for radiofrekvens ikke overholdes.



Dette dokumentet gjelder høreapparater produsert av
Sivantos GmbH og Signia GmbH.

Din kontakt i Norge

Sivantos AS
Nedre Vollgate 5
0158 Oslo

Postadresse

Postboks 378 Sentrum
0102 Sentrum

Telefon 22 63 22 22

Order/Item No. 109 682 00 | D00169498
Document No. 03342-99T02-5200 NO-DNK | D00168107
Master Rev03, 11.2018
© 05.2019, Sivantos GmbH. All rights reserved





Godkjent produsent

Signia GmbH
Henri-Dunant-Strasse 100
91058 Erlangen
Tyskland
Tlf. +49 9131 308 0

Din kontakt i Norge

Sivantos AS
Nedre Vollgate 5
0158 Oslo

Postadresse:

Postboks 378 Sentrum
0102 Oslo

Telefon 22 63 22 22

Order/Item No. 109 662 52 | D00178663
Document No. 03529-99T01-5200 NO-DNK | D00178663
Master Rev01, 02.2018
© 04.2018, Signia GmbH. All rights reserved



www.signia-hearing.no