

CROS Pure sender

Bruksanvisning



Innhold

Velkommen	4
<hr/>	
Din CROS-sender	5
<hr/>	
Komponenter og navn	7
Kontroller	9
Signal tone	9
Batterier	10
<hr/>	
Batteristørrelse og tips om håndtering	10
Skifte batteri	11
Daglig bruk	12
<hr/>	
Slå på og av	12
Sette inn og ta ut senderen	13
Justere lydstyrken	16
Vedlikehold og pleie	17
<hr/>	
Enhet	17
Dome/propp	18
Profesjonelt vedlikehold	20

Mer informasjon	21
Symbolforklaringer	21
Transport- og lagringsbetingelser	22
Feilsøking	22
Informasjon om avfallshåndtering	23
Konformitetsinformasjon	23
Viktig sikkerhetsinformasjon	26
Person sikkerhet	26
Produktsikkerhet	29
Service og garanti	31

Velkommen

Takk for at du valgte vårt høreapparattilbehør.

Denne veiledningen, sammen med støtte fra høreapparatspesialisten, vil gi deg bedre forståelse av fordelene og forbedringene i livskvalitet som dette tilbehøret kan gi deg.



FORSIKTIG

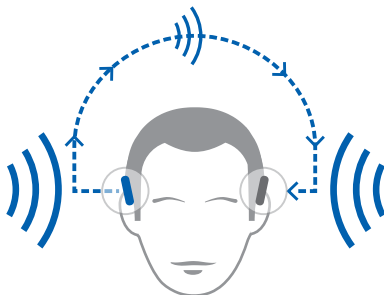
Det er viktig å lese hele denne bruksanvisningen nøye. Følg sikkerhetsinformasjonen for å unngå materiell skade eller personskade.

Din CROS-sender

CROS-løsningene er beregnet for mennesker med alvorlig hørselstap på ett øre, som ikke kan nyttiggjøre seg høreapparat. En CROS-sender på dette øret fanger opp lyd fra denne siden og overfører den til høreapparatet på det andre øret. Dette gjør at brukeren av høreapparatet kan høre lyder fra begge sider.

CROS-sender

Høreapparat



To løsninger er tilgjengelige:

- CROS-løsning:

For personer med normal hørsel på det ene øret og alvorlig hørselstap på det andre. Lyder fra siden med hørselstap fanges opp og sendes trådløst til siden med god hørsel.

- BiCROS-løsning:

For personer med alvorlig hørselstap på det ene øret og mindre alvorlig hørselstap på det andre. Lyder fra siden med mest alvorlig hørselstap fanges opp og sendes trådløst til siden med bedre hørsel. Høreapparatet bearbejder og forsterker lydene fra begge sider.

CROS-senderen fungerer med bestemte trådløse høreapparater. Høreapparatspesialisten vil gi deg råd om de kompatible modellene.



NB!

Denne brukerveiledningen gjelder bare for CROS-senderen. Høreapparatet har en egen brukerveiledning.

Komponenter og navn



1 Dome

2 Høytaler

3 Receiver

4 Mikrofonåpninger

5 Vippebryter

6 Batteriluke (av/på-bryter)

7 Sideindikator
(rød = høyre øre,
blå = venstre øre)

8 Receiverfeste

Dome/propp, høytaler og receiver brukes bare til å holde enheten på øret. Ingen lyd avspilles.

Du kan bruke følgende standard domer:

Standard domer/propper	Størrelse
-------------------------------	------------------



Click Sleeve
(åpen eller tett)



Click Dome™ enkel
(åpen eller lukket)



Click Dome semi-åpen



Click Dome dobbel

Du kan enkelt skifte ut standard dome. Les mer i avsnittet "Vedlikehold og pleie".

Tilpassede skall/propper



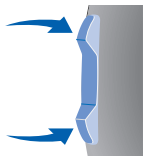
Tilpasset skall



Click propp

Kontroller

Med vippebryteren kan du justere lydstyrken.



Signaltoner

Signaltoner fra CROS-senderen, som fra et svakt batteri, sendes til høreapparatet.

Be høreapparatspesialisten om å konfigurere signaltonene.

Batterier

Når batteriet er svakt blir lyden svakere eller du hører et varselsignal. Batteritypen vil bestemme hvor lang tid det tar før du må skifte ut batteriet.

Batteristørrelse og tips om håndtering

Be din høreapparatspesialist om anbefalte batterier.

Batteristørrelse:	312
-------------------	-----

- Signalet "lavt batterinivå" til CROS-senderen og signalet "lavt batterinivå" til høreapparatet har ulike melodier.
- Bruk alltid riktig batteristørrelse for enheten din.
- Fjern batteriene hvis du ikke har tenkt å bruke enheten på flere dager.
- Ta alltid med deg reservebatterier.
- Fjern tomme batterier med en gang og følg lokale resirkuleringsregler for avfallshåndtering.

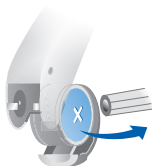
Skifte batteri

Ta ut batteriet:

- ▶ Åpne batteriluken.



- ▶ Bruk magnetpinnen til å dra ut batteriet. Magnetpinnen er tilgjengelig som et tilleggsutstyr.



Sette inn batteriet:

- ▶ Hvis batteriet har en beskyttelsesfilm, fjerner du den først når du er klar til å bruke batteriet.
- ▶ Sett inn batteriet med "+" symbolet vendt opp (se bildet).



- ▶ Lukk batteriluken forsiktig. Hvis du føler motstand er ikke batteriet satt helt inn.

Ikke forsøk å lukke batteriluken med makt. Den kan bli skadet.

Daglig bruk

Slå på og av

- ▶ Slå på: Lukk batteriluken.

Senderen slås på etter en forsinkelse på flere sekunder (**oppstartforsinkelse**).

- ▶ Slå av: Åpne batteriluken.

Sette inn og ta ut senderen

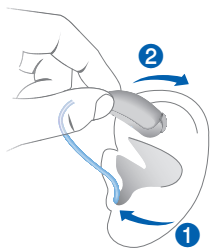
Fargede markører indikerer siden:

- rød markør = høyre øre
- blå markør = venstre øre



Sette inn:

- ▶ Hold receiveren etter den bøyde delen som er nærmest domen/proppen.
- ▶ Sett domen/proppen forsiktig inn i ørekanalen **1**.
- ▶ Vri det noe til det sitter godt fast.
Åpne og lukk munnen for å unngå at luft samles i øregangen.
- ▶ Løft enheten og før den over øvre del av øret **2**.



FORSIKTIG

Skadefare!

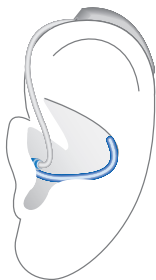
- ▶ Sett inn domen/proppen forsiktig og ikke for dypt inn i øret.

i

- Det kan være nyttig å sette inn **høyre** enhet med **høyre** hånd og **venstre** enhet med **venstre** hånd.
- Dersom du har problemer med å sette inn domen/proppen, bruker du den andre hånden til å forsiktig dra ned øreflippen. Dette åpner øregangen og gjør det enklere å sette inn domen/proppen.

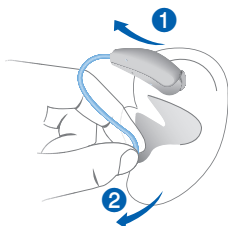
Den ekstra støttråden hjelper til med å holde domen/proppen sikkert på plass i øret. Sett støttråden i posisjon:

- ▶ Bøy støttråden og plasser den forsiktig inn i øret (se bildet).



Ta ut:

- ▶ Løft enheten og før den over øvre del av øret **1**.
- ▶ Dersom enheten er utstyrt med et tilpasset skall eller en Click propp, fjerner du denne ved å dra den lille uttrekkstråden mot bakhodet.



- ▶ For alle andre domer/propper: Ta tak i høyttaleren i ørekanalen med to fingre og trekk den forsiktig ut **2**.
Ikke dra i receiveren.



FORSIKTIG

Skadefare!

- ▶ I svært sjeldne tilfeller kan domer/proppen forbli i øret når enheten fjernes. Hvis dette skjer, må du få domer/proppen fjernet av en person i helsevesenet.

Rengjør og tørk av enheten etter bruk. Les mer i delen "Vedlikehold og pleie".

Justere lydstyrken

- ▶ Trykk kort på vippebryteren på senderen.

Lydstyrken til sender og høreapparat justeres samtidig.

Straks standard, maksimalt eller minimalt volum er nådd, kan du høre en ekstra signaltone. Be høreapparatspesialisten om å konfigurere signaltonene.

Vedlikehold og pleie

For å forhindre skade er det viktig at du tar vare på enheten og følger noen grunnleggende regler, som snart blir en del av din daglige rutine.

Enhet

Tørking og oppbevaring

- ▶ Tørk enheten din over natten.
- ▶ Spør høreapparatspesialisten om anbefalte tørkeprodukter.
- ▶ Når enheten ikke skal brukes på lengre tid, oppbevarer du den i et tørkesystem med åpen batteriluke og batteriet fjernet for å unngå negativ innvirkning fra fuktighet.

Rengjøring

Enheten din har et beskyttende belegg. Men hvis den ikke rengjøres regelmessig, kan du skade enheten eller forårsake personskade.

- ▶ Rengjør enheten daglig med en myk, tørr klut.
- ▶ Bruk aldri rennende vann, og ikke senk enheten ned i vann.
- ▶ Bruk aldri makt når du rengjør.
- ▶ Spør høreapparatspesialisten om anbefalte rengjøringsprodukter, et spesielt vedlikeholdssett eller mer informasjon om hvordan du holder enheten i god stand.



Dome/propp

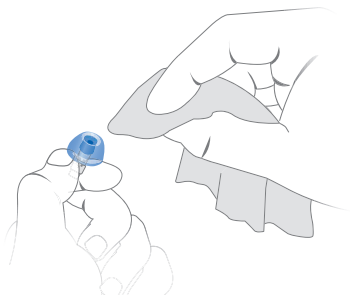
Rengjøring

Cerumen (ørevoxs) kan samles opp på domen/proppen.
Rengjør domen/proppen daglig.

For alle typer domer/propper:

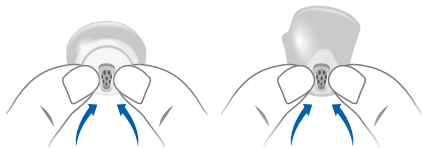
- Rengjør domen/proppen med et mykt og tørt lommetørkle rett etter at den er fjernet.

Dette forhindrer at cerumen blir tørr og hard.



For Click domer eller Click Sleeves:

- Klem spissen på domen.

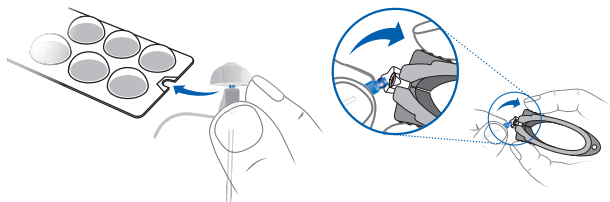


Utskifting

Skift ut standard dome omtrent hver tredje måned. Skift dem ut oftere hvis du oppdager sprekker eller andre endringer. Fremgangsmåten for utskifting av standard dome avhenger av type dome. I delen "Komponenter og navn", har høreapparatspesialisten merket din type dome.

Skifte ut Click Domes

- ▶ For å fjerne den gamle Click domen, bruker du fjerningsverktøyet eller følger anvisningene på emballasjen til Click domen. Pass på at du ikke trekker i receiveren.



Fjerningsverktøyet er tilgjengelig som tilleggsutstyr.

- ▶ Vær spesielt nøye med at den nye Click domen klikker på plass.
- ▶ Kontroller at den nye Click domen sitter godt fast.



Skifte ut Click Sleeves

- ▶ Vri Click Sleeve med innsiden ut.
- ▶ Grip Click Sleeve og høyttaleren (ikke receiveren) med fingrene og trekk av Click Sleeve.
- ▶ Vær spesielt nøye med at den nye Click Sleeve klikker på plass.



Profesjonelt vedlikehold

Høreapparatspesialisten kan utføre en grundig profesjonell rengjøring og vedlikehold.

Tilpassede skall/propper og voksfilter bør skiftes ut av en høreapparatspesialist ved behov.

Kontakt høreapparatspesialisten for informasjon om hvor ofte du må utføre vedlikehold og for å få teknisk hjelp.

Mer informasjon

Symbolforklaringer

Symboler som brukes i dette dokumentet



Viser en situasjon som kan føre til alvorlige, moderate eller mindre skader.



Indikerer mulig materiell skade.



Råd og tips om hvordan du best kan håndtere enheten.

Symboler på enheten eller emballasjen



CE-samsvarsetikett, bekrefter samsvar med visse europeiske direktiver, se delen "Samsvarsinformasjon".



EMC og radiokommunikasjon samsvarsmerke Australia, se avsnittet "Samsvarsinformasjon".



Angir enhetens godkjente produsent.



Ikke kast enheten med husholdningsavfall. Les mer i delen "Informasjon om avfallshåndtering".



Les og følg anvisningene i bruksanvisningen.

Transport- og lagringsbetingelser

Under lengre perioder med transport og lagring, må du observere følgende betingelser:

	Lagring	Transport
Temperatur	10 til 40 °C	-20 til 60 °C
Relativ luftfuktighet	10 - 80 %	5 - 90 %

Andre betingelser kan gjelde for andre deler, som batterier.

Feilsøking

Problem og mulige løsninger

Høreapparatet sender ut signallyder.

- Skift ut det tomme batteriet i senderen.

Les mer i delen "Signallyder".

Senderen fungerer ikke.

- Slå på senderen.
 - Lukk batteriluken helt forsiktig.
 - Skift ut det tomme batteriet.
 - Kontroller at batteriet settes inn på riktig måte.
 - Oppstartsforsinkelsen er aktiv. Vent flere sekunder og forsøk på nytt.
-

Ta kontakt med din høreapparatspesialist dersom du opplever ytterligere problemer.

Informasjon om avfallshåndtering

- ▶ Resirkuler høreapparat, tilbehør og emballasje i henhold til lokale forskrifter.
- ▶ For å unngå miljøforurensning, må du ikke kaste batteriene sammen med husholdningsavfallet.
- ▶ Resirkuler batterier i henhold til lokale bestemmelser, eller lever dem til din høreapparatspesialist.

Konformitetsinformasjon

CE-merkingen indikerer samsvar med følgende europeiske direktiver:

- 93/42/EEC vedrørende medisinske apparater
- 2014/53/EU RED vedrørende radioutstyr
- 2011/65/EU RoHS vedrørende begrensning av farlige stoffer

Full tekst til samsvarserklæringen kan hentes fra www.signia-hearing.com/doc.

Teknisk beskrivelse

Bruksfrekvens: $f_c = 3,28$ MHz

USA FCC ID: SGI-WL003BTE

Canada IC: 267AB-WL003BTE

Trådløs plattform, modell: e2e 3.0

ACMA-samsvarsmerket  indikerer samsvar med standardene for elektromagnetisk interferens fra Australian Communications and Media Authority (ACMA).

Enheter med FCC-merke er i overensstemmelse med standardene med FCC for elektromagnetisk interferens.

Dette digitale apparatet i klasse B samsvarer med kanadisk ICES-003.

Denne enheten overholder del 15 av FCC-reglene og ISEDs lisensfritatte RSS-spesifikasjoner.

Bruk må skje under følgende to betingelser:

- apparatet må ikke forårsake skadelig interferens.
- apparatet må tåle eventuell interferens det måtte motta, inklusive interferens som kan forårsake uønsket funksjon.

Dette utstyret er testet og funnet å samsvare med grensene for digitalt utstyr i klasse B i henhold til del 15 i FCC-reglene. Disse grensene er utarbeidet for å gi rimelig beskyttelse mot forstyrrende interferens i en boliginstallasjon. Dette utstyret genererer, bruker og kan utstråle radiofrekvensenergi og kan, hvis det ikke installeres og brukes i samsvar med instruksene, forårsake forstyrrende interferens med radiokommunikasjon. Det er imidlertid ingen garanti for at det ikke vil oppstå interferens i en bestemt installasjon. Hvis utstyret forårsaker forstyrrende interferens for radio- eller fjernsynsmottak, noe du kan fastslå ved å slå

utstyret av og på, oppfordrer vi brukeren til å forsøke å korrigere denne interferensen ved hjelp av ett eller flere av følgende tiltak:

- Snu eller flytt mottaksantennen.
- Øk avstanden mellom utstyret og mottakeren.
- Koble utstyret til en stikkontakt i en annen krets enn den det andre utstyret er koblet til.
- Be om hjelp fra forhandleren, eller en erfaren radio-/ fjernsynstekniker.

FCC-forholdsregel: Endringer og modifikasjoner som ikke er offisielt godkjent av den parten som er ansvarlig for samsvar, kan gjøre brukerens rett til å betjene utstyret ugyldig.

Viktig sikkerhetsinformasjon

Personsikkerhet

Denne enheten er ikke ment for barn under 3 år eller personer med en mental alder på under 3 år.



FORSIKTIG

Skadefare!

- ▶ Bruk alltid receiveren med en dome/propp.
- ▶ Forviss deg om at domen/proppen er helt festet.



ADVARSEL

Fare for påvirkning av elektronisk utstyr!

- ▶ I områder hvor bruk av elektroniske eller trådløse enheter er begrenset, må du sjekke om enheten din må slås av.



ADVARSEL

Skadefare!

- ▶ Ikke bruk enheter som har åpenbare skader, men returner dem til salgsstedet.



ADVARSEL

Legg merke til at uautoriserte endringer av produktet kan føre til skade på produktet eller personskade.

- ▶ Bruk kun godkjente deler og tilbehør. Be din høreapparatspesialist om hjelp.



ADVARSEL

Kvelningsfare!

Apparatet ditt inneholder små deler som kan svelges.

- ▶ Hold høreapparat, batterier og tilbehør utenfor rekkevidde for barn og psykisk utviklingshemmede.
- ▶ Ved svelging av deler, oppsøk straks lege eller sykehus.



ADVARSEL

Enheten kan redusere enkelte bakgrunnslyder, potensielt også trafikk- eller varselsignaler.



ADVARSEL

Eksplisjonsfare!

- ▶ Ikke bruk enheten din i eksplosive atmosfærer (f.eks. i gruver).

Kontraindikasjoner



ADVARSEL

Ta kontakt med en høreapparatspesialist hvis du opplever uvanlige bivirkninger som hudirritasjon, ekstrem oppsamling av ørevoks, svimmelhet, endring av hørsel eller hvis du tror at det kan være en fremmedgjenstand i ørekanalen.



ADVARSEL

En høreapparatspesialist bør gi råd til en mulig bruker av høreapparat om å ta kontakt med en lisensiert lege før bruk av høreapparatet hvis høreapparatspesialisten fastslår at brukeren har en av følgende lidelser:

- ▶ Synlig medfødt eller traumatisk misdannelse av øret.
- ▶ Tidligere aktiv drenering fra øret innen de siste 90 dagene.
- ▶ Tidligere plutselig eller raskt økende hørselstap over de siste 90 dagene.
- ▶ Akutt eller kronisk svimmelhet.
- ▶ Unilateral hørselstap som har kommet plutselig eller nylig innen de siste 90 dagene.
- ▶ Audiometrisk luft-ben-gap lik eller større enn 15 dB ved 500 Hz, 1000 Hz, og 2000 Hz.
- ▶ Synlig bevis på opphopning av ørevoks eller et fremmedlegeme i øregangen.
- ▶ Smerte eller ubehag i øret.

Produktsikkerhet



NB!

Bruk kun sink-luft-batterier eller oppladbare batterier av nikkelmetallhybrid (NiMH).

Ikke bruk f.eks. sølvsink eller litium-ion oppladbare batterier.



NB!

- ▶ Beskytt apparatene dine mot ekstrem varme. Ikke utsett dem for direkte sollys.



NB!

- ▶ Ikke tørk apparatene i mikrobølgeovnen.



NB!

Forskjellige typer sterk stråling, f.eks. under røntgen- eller MRI-hodeundersøkelser, kan skade apparater.

- ▶ Ikke bruk apparatene under disse eller lignende prosedyrer.

Svakere stråling, f.eks. fra radioutstyr eller flyplassikkerhet, skader ikke apparatene.

**NB!**

- ▶ Beskytt apparatene dine mot høy fuktighet. Ikke bruk dem i dusjen, eller når du tar på deg makeup, parfyme, aftershave, hårspray eller solkrem.



I noen land er det restriksjoner på bruk av trådløst utstyr.

- ▶ Kontakt lokale myndigheter for videre informasjon.

**NB!**

Enhetene er utviklet for å overholde internasjonale standarder om elektromagnetisk kompatibilitet, men interferens med nærliggende elektroniske apparater kan oppstå. Dersom dette skjer, flytter du unna kilden til interferens.

**NB!**

Enhetene dine er i samsvar med internasjonale standarder.

Det kan imidlertid ikke garanteres at alle produktene på markedet fungerer interferensfritt, for eksempel kan enkelte induksjonskomfyrer skape lydinterferens.

Service og garanti

Serienumre

Venstre:

Høyre:

Servicedatoer

1: 4:

2: 5:

3: 6:

Garanti

Kjøpsdato:

Garantiperiode i måneder:

Din høreapparatspesialist

 **Godkjent produsent**

Signia GmbH
Henri-Dunant-Strasse 100
91058 Erlangen
Tyskland
Tlf. +49 9131 308 0

Din kontakt i Norge

Sivantos AS
Nedre Vollgate 5
0158 Oslo

Postadresse

Postboks 378 Sentrum
0102 Oslo

Telefon 22 63 22 22

Order/Item No. 109 661 91 | D00149619
Document No. 02725-99T04-5200 NO-DNK | D00144060
Master Rev05, 04.2019
© 08.2019, Signia GmbH. All rights reserved


0123

www.signia-hearing.no