

Induksjonslader

Bruksanvisning



Hearing
Systems

SIEMENS

Innhold

Før du starter	5
Komponenter	6
Klargjøre laderen	7
Lade	11
Riktig plassering av høreapparatene	13
Ladestatus	14
Tips om lading	17
Mer informasjon	25
Vedlikehold og pleie	25
Feilsøking	26

Viktig sikkerhetsinformasjon	29
Personsikkerhet	29
Produktsikkerhet	34
Viktig informasjon	36
Symbolforklaringer	36
Drifts-, transport- og lagringsforhold	38
Tekniske data til strømforsyningen	39
Informasjon om avfallshåndtering	40
Konformitetsinformasjon	40

Før du starter

Dette apparatet er beregnet til lading av våre spesifikke høreapparater med innebygde strømceller (oppladbare litium-ion-batterier). Høreapparatspesialisten vil gi deg råd om de kompatible modellene.

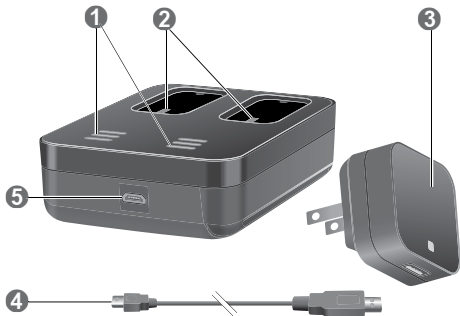
Laderen er kun beregnet for innendørs bruk. Overhold driftsbetingelsene i delen "Drifts-, transport- og lagringsforhold".



FORSIKTIG

Les nøye og helt gjennom denne bruksanvisningen og følg sikkerhetsinformasjonen i dette dokumentet for å unngå skade eller personskade.

Komponenten



-
- | | |
|---------------------|-------------------------------|
| ① Status-LED-lamper | ④ USB-strømkabel |
| ② Ladespor | ⑤ USB-port til strømforsyning |
| ③ Strømstøpsel | |
-

Klargjøre laderen



NB!

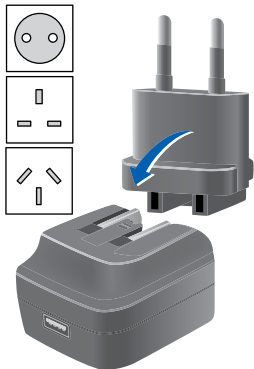
Bruk av ikke-kompatible deler utgjør en fare for feilfunksjon.

- ▶ Bruk bare strømforsyningen og den landsspesifikke adapteren som følger med laderen.

Montere strømstøpslet

Strømstøpslet leveres med flere landsspesifikke adaptere. Avhengig av hvilket landet du bor i, må du kanskje montere en adapter på støpslet:

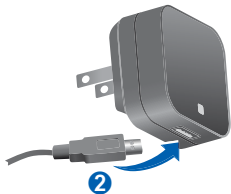
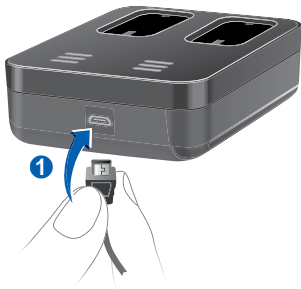
- ▶ Det trengs ingen adapter til USA-kontakter. Fell ut støpslene (bilde til venstre).
- ▶ Til alle andre stikkontakter trengs det en adapter (bilde til høyre): Fell inn pluggene, og skyv adapteren inn på de innfelte pluggene. Adapteren klikker merkbart på plass.



Du kan nå koble til kabelen med strømstøpset.

Koble til USB-strømkabelen

- ▶ Koble micro-USB-enden av USB-strømkabelen til laderen ①.
- ▶ Koble den andre enden av USB-strømkabelen til støpselet ②.



Lade



NB!

Forsikre deg om at støpselet er lett tilgjengelig, slik at det kan fjernes fra strømforsyningen om nødvendig.

- ▶ Koble laderen til strømforsyningen.
Én grønn LED lampe for hvert ladespor viser at laderen tilføres strøm og er klar til bruk.



- ▶ Plasser høreapparatene i ladesporene som vist på bildet. Du kan lade begge høreapparatene samtidig.



- ▶ Høreapparatene slås automatisk av og ladingen starter. Ladestatusen vises, se tabellen "Ladestatus" på de neste sidene.
- ▶ Når du vil bruke høreapparatene, tar du dem ut av laderen. De slås automatisk på.
- ▶ Du kan la laderen være tilkoblet eller koble den fra strømforsyningen.

Riktig plassering av høreapparatene

- Både venstre og høyre høreapparat kan fritt plasseres i begge ladesporene. Sporene er ikke sidespesifikke.
- Høreapparatene ligger løst i ladesporene.
- Øredelene på høreapparatene skal alltid peke mot status-LED-lampene.
- Sørg for at underdelen på høreapparatene settes helt nedi ladesporene.



Ladestatus

LED	Statusbeskrivelse
-----	-------------------



Ingen LED-lampe:



Laderen er ikke tilkoblet strømforsyningen.

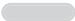




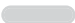
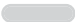

Én grønn LED-lampe:









Laderen er tilkoblet strømforsyningen og klar til lading. Det er ikke satt noe høreapparat i det aktuelle ladesporet, eller høreapparatet er ikke satt riktig i.

LED Statusbeskrivelse


 Grønn LED-lampe blinker:
 Ladestatusen for høreapparatet leses av før lading
 starter.


 Én oransje LED-lampe:
 Ladestatus 0 - 33 %



 To oransje LED-lamper:
 Ladestatus 34 - 66 %


 Tre oransje LED-lamper:
 Ladestatus 67 - 99 %


LED Statusbeskrivelse

 Tre grønne LED-lamper:
Høreapparatet er fulladet.

 Tre blinkende, oransje LED-lamper: Avkjølingsfase
Ladingen gjenopptas etter 30 minutter.

 Røde LED-lamper blinker/lyser konstant: Feil
Les mer i delen "Feilsøking".

Tips om lading

Du lurer kanskje på noe når det gjelder lading av høreapparatene dine. Les spørsmålene og svarene nedenfor. Hvis du har flere spørsmål, vil din høreapparatspesialist hjelpe deg.



Hvor ofte trenger jeg å lade høreapparatene?

Vi anbefaler at høreapparatene lades daglig, selv om strømcellen ikke er tom. Lad dem over natten, da er du sikker på at du kan begynne dagen med fulladede høreapparater.



Hvor lang tid tar ladingen?

En full ladesyklus tar ca. 4 timer.

Etter 30 minutter kan du bruke høreapparatene i inntil 7 timer.

Ladetidene kan variere ut fra bruken av høreapparatene og hvor gammel strømcellen er.



Kan jeg la høreapparatene bli stående i laderen?

Selv når høreapparatene er fulladet, kan du la dem bli stående i laderen. De avslutter oppladingen når de er fulladet.



Hva skjer hvis jeg glemmer å lade?

Høreapparatene dine vil automatisk slå seg av når strømcellen er tom. Lad opp høreapparatene så snart som mulig.

Høreapparater som ikke er blitt ladet på over 6 måneder, kan bli skadet på grunn av uopprettelig dyputlading av strømcellen. Strømceller som er dyputladet, kan ikke lades på nytt og må skiftes ut.



Hva om jeg ikke har tenkt å bruke høreapparatene på noen dager eller enda lenger?

- Korttidslagring (noen dager): Slå av høreapparatene med trykknappen, eller sett dem i den tilkoblede laderen. Laderen må være koblet til strømforsyningen. Hvis du plasserer høreapparatene i laderen når den ikke er koblet til strømforsyningen, slås **ikke** høreapparatene av. Vær oppmerksom på at når du slår av høreapparatene med en fjernkontroll eller en app på smarttelefonen, er høreapparatene **ikke** slått helt av. De er i standbymodus og bruker fremdeles litt strøm. Laderen tørker høreapparatene under ladingen. Du kan også bruke tradisjonelle produkter til å tørke apparatene med.

- Langtidslagring (uker, måneder, ...): Først må du lade høreapparatene helt opp. Slå dem av med trykknappen før du lagrer dem. Vi anbefaler bruk av tørkeprodukter under lagring av høreapparatene.

Med 6 måneders mellomrom må du lade opp høreapparatene for å unngå dyputlading av strømcellen. Strømceller som er dyputladet, kan ikke lades på nytt og må skiftes ut. Vi anbefaler opplading oftere enn med 6 måneders mellomrom.

Overhold lagringsbetingelsene som står i bruksanvisningen for høreapparatene.

Spør høreapparatspesialisten om anbefalte tørkeprodukter.



Når skal jeg be høreapparatspesialisten min om å skifte ut strømcellen?

Hvis det fulladete høreapparatet ikke holder til en hel dags bruk (16 timer), anbefaler vi at du får strømcellen skiftet ut av høreapparatspesialisten din.



Hva bør jeg passe på under lading?

Både høreapparatene og laderen må være rene og tørre. Overhold driftsbetingelsene i delen "Drifts-, transport- og lagringsforhold". Unngå opplading ved høye omgivelsestemperaturer, for dette kan forkorte levetiden og redusere kapasiteten til strømcellen.

Hvis du bruker laderen i svært varme omgivelser, bør du være klar over at ladingen stoppes for avkjøling hvis laderens temperatur overstiger 42 °C. LED-lampene blinker oransje under avkjølingsfasen. Ladingen gjenopptas automatisk etter 30 minutter. Ikke ta på høreapparatene når LED-lampene blinker oransje; høreapparatene kan være varme.



Hva må jeg passe på når jeg bruker en grenkontakt med energisparefunksjoner?

- Slå på grenkontakten **før** du setter høreapparatene inn i laderen. Ellers registrerer laderen kanskje ikke høreapparatene.
- Ikke slå av grenkontakten **mens** høreapparatene står i laderen. Hvis du gjør dette, kan høreapparatene slås på automatisk og lades ut i laderen.
Før du slår av grenkontakten, tar du høreapparatene ut av laderen og slår dem av med trykknappen.

Mer informasjon

Vedlikehold og pleie



NB!

Fare for skader forårsaket av elektrisk støt!

- ▶ Dersom det er nødvendig med rengjøring, må laderen kobles fra strømforsyningen.
- ▶ Rengjør laderen med en myk og tørr klut.
- ▶ Bruk aldri rennende vann, og legg ikke laderen ned i vann.
- ▶ Ikke steriliser eller desinfiser laderen.

Feilsøking

Problem og mulige løsninger

Ingen LED-lamper lyser.

- Kontroller om strømforsyningen er riktig tilkoblet.
-

LED-lampene blinker oransje.

Laderen har nådd temperaturgrensen og er nå i avkjølingsfasen. Ladingen gjenopptas etter 30 minutter.

- Ikke ta på høreapparatene når LED-lampene blinker oransje. Høreapparatene kan være varme.
-

Problem og mulige løsninger

LED-lampene blinker rødt.

Det har oppstått en feil i laderen.

- Ta høreapparatene ut av laderen, og koble laderen fra strømforsyningen.
- Koble laderen til strømforsyningen på nytt, og sett høreapparatene inn i ladesporene.

Hvis LED-lampene fremdeles blinker rødt:

- Ta høreapparatene ut av laderen, og koble laderen fra strømforsyningen.
 - Kontakt din høreapparatspesialist for å få hjelp.
-

Problem og mulige løsninger

LED-lampene lyser konstant rødt.

Det har oppstått en feil i høreapparatene.

- Ta høreapparatene ut av laderen, og koble laderen fra strømforsyningen.
 - Kontakt din høreapparatspesialist for å få hjelp.
-

Ta kontakt med din høreapparatspesialist dersom du opplever ytterligere problemer.

Viktig sikkerhetsinformasjon

Personsikkerhet



ADVARSEL

Fare for brannskader!

- ▶ Ikke plasser noe annet enn høreapparatene dine i laderen.



ADVARSEL

Fare for elektrisk sjokk!

- ▶ Ikke bruk enheter som har åpenbare skader og returner dem til salgsstedet.



ADVARSEL

Kvelningsfare!

Apparatet ditt inneholder små deler som kan svelges.

- ▶ Hold høreapparat, batterier og tilbehør utenfor rekkevidde for barn og psykisk utviklingshemmede.
- ▶ Ved svelging av deler, oppsøk straks lege eller sykehus.



ADVARSEL

Legg merke til at uautoriserte endringer av produktet kan føre til skade på produktet eller personskaade.

- ▶ Bruk kun godkjente deler og tilbehør. Be din høreapparatspesialist om hjelp.



ADVARSEL

Eksplosjonsfare!

- ▶ Ikke bruk enheten din i eksplosive atmosfærer (f.eks. i gruver).



ADVARSEL

Ladesystemer kan virke forstyrrende inn på måleinstrumenter og elektronisk utstyr.

- ▶ På fly: Laderen er i samsvar med RTCA/DO-160G, avsnitt 21, kategori H. Derfor skal det normalt være tillatt å bruke laderen om bord på fly under flyturen. Likevel kan besetningen be deg om ikke å lade høreapparatene under flyturen.



ADVARSEL

Ladesystemer kan virke forstyrrende inn på måleinstrumenter og elektronisk utstyr.

- ▶ På sykehus: Laderen er i samsvar med CISPR 22 og CISPR 32. Derfor skulle det normalt være tillatt med bruk av laderen på sykehus.

Likevel kan laderen virke forstyrrende inn på høysensitive apparater. I slike tilfeller må det gjennomføres egnede tiltak (øke avstanden fra sensitive apparater eller koble laderen fra strømforsyningen).



ADVARSEL

Forstyrrelse på enheter som kan implanteres

- ▶ Enheten kan brukes sammen med alle elektroniske implantater som er i overensstemmelse med standarden ANSI/AAMI/ISO 14117:2012, for elektromagnetisk kompatibilitet for implantater for mennesker.
- ▶ Hvis ikke ditt implantat samsvarer med standarden ANSI/AAMI/ISO 14117:2012, må du kontakte produsenten av implantatet for informasjon om faren for forstyrrelser.

Produktsikkerhet



NB!

- ▶ Beskytt apparatene dine mot ekstrem varme. Ikke utsett dem for direkte sollys.



NB!

- ▶ Beskytt apparatene dine mot høy fuktighet.



NB!

- ▶ Ikke tørk apparatene i mikrobølgeovnen.



NB!

- ▶ Må ikke brukes når statusindikatorene er røde.

**NB!**

Når laderen er koblet til strømnettet, kan laderens magnetfelt virke forstyrrende inn på elektriske apparater og kan slette lagrede data.

- ▶ Når laderen er koblet til strømnettet, må kredittkort, datamaskiner, skjermer, fjernsyn, lagringsmedier og annet elektronisk utstyr holdes på trygg avstand.

**NB!**

- ▶ Må ikke mistes i bakken/på gulvet. Innvendige komponenter kan bli skadet.

**NB!**

- ▶ Ikke demonter apparatet.

Viktig informasjon

Symbolforklaringer

Symboler som brukes i dette dokumentet



Viser en situasjon som kan føre til alvorlige, moderate eller mindre skader.



Indikerer mulig materiell skade.



Råd og tips om hvordan du best kan håndtere enheten.

Symboler på enheten eller emballasjen



CE-samsvarsinformasjon, bekrefter samsvar med visse europeiske direktiver, se delen "Samsvarsinformasjon".



Angir juridisk produsent for enheten.



Ikke kast enheten i restavfallet. Les mer i delen "Informasjon om avfallshåndtering".



Les og følg anvisningene i bruksanvisningen.

Drifts-, transport- og lagringsforhold

Driftsvilkår

Temperatur	10 til 35 °C
------------	--------------

Relativ luftfuktighet	20 til 75 %
-----------------------	-------------

Under lengre perioder med transport og lagring må følgende betingelser overholdes:

	Oppbevaring	Transport
Temperatur	10 til 40 °C	-20 til 60 °C
Relativ luftfuktighet	10 til 80 %	5 til 90 %

Andre betingelser kan gjelde for andre deler, som batterier.

Tekniske data til strømforsyningen

Golden Profit GPE006H-050100-Z	
Inngangsspenning:	100-240 V AC
Inngangsstrøm:	0,5 A
Inngangsfrekvens:	50-60 Hz
Utgangsspenning:	5 V DC
Utgangsstrøm:	1 A

Informasjon om avfallshåndtering

Resirkuler enheter, tilbehør og emballasje i henhold til lokale forskrifter.

Konformitetsinformasjon

CE-merkingen indikerer samsvar med følgende europeiske direktiver:

- 2014/30/EU om elektromagnetisk kompatibilitet
- 2014/35/EU om elektrisk utstyr beregnet for bruk innenfor bestemte spenningsgrenser
- 2011/65/EU RoHS angående begrensning av farlige stoffer



CE-merkingen indikerer samsvar med enkelte europeiske direktiver. Full tekst til samsvarserklæringen kan hentes fra www.signia-hearing.com/doc.

Dette utstyret samsvarer med del 15 i FCC reglene og med Canadas lisensunntatte RSS-standard(er).

Bruk må skje under følgende to betingelser:

- Apparatet må ikke forårsake skadelig interferens.
- Apparatet må tåle eventuell interferens det måtte motta, inklusive interferens som kan forårsake uønsket funksjon.



Godkjent produsent

Signia GmbH
Henri-Dunant-Strasse 100
91058 Erlangen
Tyskland
Tlf. +49 9131 308 0

Signia GmbH bruker varemerket
Siemens i henhold til kontrakt med
Siemens AG.

Din kontakt i Norge

Sivantos AS
Nedre Vollgate 5
0158 Oslo

Postadresse

Postboks 378 Sentrum
0102 Oslo

Telefon 22 63 22 22

Eurographics A/S eur0083/4/1500/0318 | D00158910
03029-99T03-5200 NO-DNK | D00151480
Master Rev04, 01.2018
© 01.2018, Signia GmbH. All rights reserved

www.signia-hearing.no

