

signia

Ace primax

Brugsanvisning



Høresystemer

SIEMENS

Indhold

| | |
|---|-----------|
| Velkommen | 4 |
| <hr/> | |
| Dine høreapparater | 5 |
| Apparattype | 5 |
| Lær dine høreapparater at kende | 5 |
| Dele og betegnelser | 6 |
| Brugerkontroller | 8 |
| Indstillinger | 9 |
| Batterier | 10 |
| <hr/> | |
| Batteristørrelse og tips til håndtering | 10 |
| Udskiftning af batterier | 11 |
| Daglig brug | 12 |
| <hr/> | |
| Tænd og sluk | 12 |
| Anbring og fjern høreapparaterne | 13 |
| Justering af lydstyrken | 16 |
| Sådan skiftes lytteprogram | 16 |
| Særlige lyttesituationer | 17 |
| <hr/> | |
| Brug af telefon | 17 |
| Vedligeholdelse | 18 |
| <hr/> | |
| Høreapparater | 18 |
| Ørepropper | 20 |
| Professionel vedligeholdelse | 22 |

| | |
|-----------------------------------|-----------|
| Yderligere oplysninger | 23 |
| Sikkerhedsoplysninger | 23 |
| Tilbehør | 23 |
| Symboler anvendt i dette dokument | 23 |
| Fejlfinding | 24 |
| Service og garanti | 25 |

Velkommen

Tak fordi du har valgt vores høreapparater som din ledsager i dagligdagen. Som det gælder alle nye ting, vil det tage nogen tid at blive fortrolig med dem.

Denne vejledning vil, sammen med eventuel hjælp fra din høreapparatspecialist, hjælpe dig med at forstå de fordele og den forbedrede livskvalitet, dine høreapparater kan give dig.

For at du kan få mest muligt ud af dine høreapparater, anbefales det, at du bærer dem hele dagen, hver dag. Det vil gøre det nemmere for dig at vænne dig til dem.



FORSIGTIG

Det er vigtigt at læse denne brugsanvisning samt sikkerhedshåndbogen grundigt og fuldstændigt. Følg sikkerhedsoplysningerne for at undgå beskadigelse eller personskader.

Dine høreapparater



Denne brugervejledning beskriver ekstra funktioner, dine høreapparater muligvis har.

Bed din høreapparatspecialist om at markere de funktioner, der er relevante for dine høreapparater.

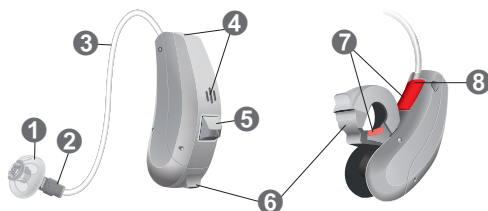
Apparattype

Dine høreapparater er en RIC-model (Receiver-in-Canal eller på dansk: højtaler i øret). Højtaleren er anbragt i øregangen og er forbundet med høreapparatet via en højtalerforbindelse. Apparaterne er ikke beregnet til børn under 3 år eller til personer med en udviklingsalder på under 3 år.

Lær dine høreapparater at kende

Det anbefales, at du bruger lidt tid på at lære dine høreapparater at kende. Med apparaterne i hånden kan du prøve brugerkontrollerne og bemærke dig deres placering på høreapparaterne. Dette vil gøre det lettere for dig at føle og trykke på brugerkontrollerne, når du bærer høreapparaterne.

Dele og betegnelser



1 Øreprop

2 Højtaler

3 Højtalerforbindelse

4 Mikrofonåbninger

5 Trykknop

6 Batterikammer

7 Sideangivelse
(rød = højre øre,
blå = venstre øre)

8 Stikforbindelse til
højtaler

Du kan bruge standard eller personlige ørepropper.

Standard ørepropper

Størrelse

 Click Dome™ enkelt
(åben eller lukket)

 Click Dome halvåben

 Click Dome dobbelt

Du kan let udskifte standard ørepropperne.
Læs mere i afsnittet "Vedligeholdelse".

Personlige ørepropper

 Personlig skal

 Click Prop™

Brugerkontroller

Du kan f.eks. skifte lytteprogram med trykknappen. Din høreapparatspecialist har programmeret dine ønskede funktioner til trykknappen.



Du kan bruge en smartphone-app som fjernbetjening.

| Trykknappens funktion | L | R |
|------------------------------|-----------------------|-----------------------|
| Tryk kortvarigt: | | |
| Programskifte | <input type="radio"/> | <input type="radio"/> |
| Tryk langvarigt: | | |
| Standby/tænd | <input type="radio"/> | <input type="radio"/> |

L = Venstre (Left), R = Højre (Right)

Indstillinger

Lytteprogrammer

1

2

3

4

5

6

Læs mere i afsnittet »Sådan skiftes lytteprogrammet«.

Funktioner

- Forsinket tænding** gør det muligt at sætte høreapparaterne i uden at få hyletone.
Læs mere i afsnittet "Tænd og sluk".
- Tinnitusbehandlingsfunktionen** udsender en behagelig lyd, som afleder din opmærksomhed fra din tinnitus.

Batterier

Når batteriet er ved at være brugt, bliver lyden svagere, og du vil høre et advarselssignal. Den tid, du har, før du skal skifte batteriet, afhænger af batteritypen.

Batteristørrelse og tips til håndtering

Spørg din høreapparatspecialist om anbefalede batterier.

| | |
|-------------------|----|
| Batteristørrelse: | 10 |
|-------------------|----|

- Brug altid den korrekte batteristørrelse til dine høreapparater.
- Fjern batterierne, hvis du ikke vil bruge høreapparaterne i flere dage.
- Hav altid reservebatterier med dig.
- Tag brugte batterier ud med det samme, og brug dine lokale genbrugsmuligheder, når du skal bortskaffe batterierne.

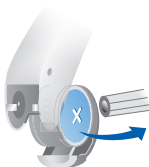
Udskiftning af batterier

Sådan fjerner du batteriet:

- ▶ Åbn batterikammeret.



- ▶ Træk batteriet ud med magnetpinden.
Magnetpinden fås som tilbehør.



Sådan isætter du batteriet:

- ▶ Hvis batteriet har en beskyttende mærkat, skal du først fjerne mærkaten, når du er klar til at bruge batteriet.
- ▶ Sæt batteriet i med "+"-symbolet opad (se billedet).



- ▶ Luk forsigtigt batterikammeret. Hvis der føles modstand, er batteriet ikke anbragt korrekt.
Prøv ikke at lukke batterikammeret med vold.
Det kan beskadige høreapparatet.

Daglig brug

Tænd og sluk

Du kan tænde og slukke for dine høreapparater på følgende måder.

Via batterikammeret:

- ▶ Tænd: Luk batterikammeret.
Standard lydstyrke og -lytteprogram vælges.
- ▶ Sluk: Åben batterikammeret til første stop.

Via trykknop:

- ▶ Tænd eller sluk: Tryk på knappen i flere sekunder. Der henvises til afsnittet "Brugerkontroller" vedrørende indstillingerne for dine brugerkontroller.

Når de er tændt, er den **tidligere** brugte indstilling af lydstyrke og lytteprogram fortsat indstillet.

Når du bærer høreapparaterne, kan et lydssignal indikere, når et apparat tændes eller slukkes.

Når **forsinket tænding** er aktiveret, tænder høreapparaterne først efter en forsinkelse på flere sekunder. Imens kan du sætte høreapparaterne i uden at skulle opleve ubehagelige hyletoner.

"Forsinket tænding" kan aktiveres af din høreapparatspecialist.

Anbring og fjern høreapparaterne

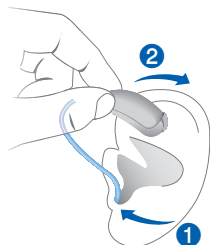
Dine høreapparater er indstillet til dit højre og venstre øre. Farvemærkningerne angiver siden:

- rød markering = højre øre
- blå markering = venstre øre



Anbring høreapparatet:

- ▶ Hold højttalerforbindelsen i den buede del tættest ved øreproppen.
- ▶ Tryk forsigtigt øreproppen ind i øregangen **1**.
- ▶ Drej den let til den sidder godt.
Åbn og luk munden for at undgå at samle luft i øregangen.
- ▶ Løft høreapparatet og placer det bag øret **2**.



FORSIGTIG

Risiko for skader!

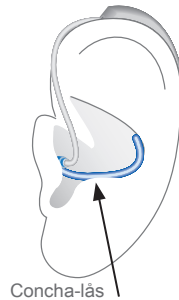
- ▶ Sæt øreproppen omhyggeligt og ikke for dybt i øret.

i

- Det kan muligvis hjælpe at sætte **højre** høreapparat i med **højre** hånd og **venstre** høreapparat med **venstre** hånd.
- Hvis du har problemer med at sætte øreproppen i, kan du bruge den anden hånd til forsigtigt at trække øreflippen nedad. Det vil åbne øregangen og gøre det lettere at sætte øreproppen i.

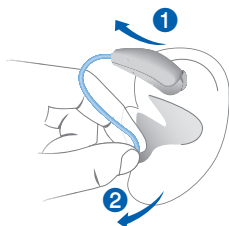
Concha-låsen hjælper med at holde øreproppen på plads i øret. Sådan anbringes concha-låsen:

- ▶ Bøj concha-låsen og anbring den forsigtigt nederst i øret (se billedet).



Fjern høreapparatet:

- ▶ Løft høreapparatet og placer det foran øret ①.
- ▶ Hvis dit høreapparat er udstyret med en personlig skal eller en Click Prop, fjerner du den ved at trække den lille udtrækssnor bagud.
- ▶ Ved alle andre ørepropper: Tag fat i højtaleren i øregangen med to fingre og træk den forsigtigt ud ②.
Træk ikke i højtalerforbindelsen.



FORSIGTIG

Risiko for skader!

- ▶ I meget sjældne tilfælde kan øreproppen blive siddende i øret, når du tager høreapparatet af. Sker dette, skal du få den fjernet hos en læge.

Rengør og aftør høreapparaterne efter brug.

Læs mere i afsnittet "Vedligeholdelse".

Justering af lydstyrken

Dine høreapparater justerer automatisk lydstyrken efter lyttesituationen.



Du kan bruge en smartphone-app som lydstyrkekontrol.

Sådan skiftes lytteprogrammet

Høreapparaterne tilpasser automatisk deres lyd afhængig af lyttesituationen.

Dine høreapparater kan også have flere lytteprogrammer, hvormed du kan ændre lyden efter behov. Et lydsignal kan indikere programændringen.

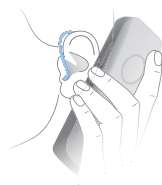
- ▶ Du ændrer lytteprogram ved at trykke kortvarigt på trykknappen.

Der henvises til afsnittet "Brugerkontroller" vedrørende indstillingen af dine brugerkontroller. Der henvises til afsnittet "Indstillinger" vedrørende en liste med dine lytteprogrammer.

Særlige lyttesituationer

Brug af telefon

Når du taler i telefon, skal du holde telefonen lige over dit øre. Høreapparatet og telefonen skal være tæt på hinanden. Drej telefonen en smule, så øret ikke er helt dækket.



Telefonprogram

Du foretrækker muligvis et bestemt lydniveau, når du taler i telefon. Bed din høreapparatspecialist om at indstille et telefonprogram.

- ▶ Skift til telefonprogrammet, når du taler i telefon.
Det er angivet i afsnittet "Indstillinger", om et telefonprogram er indstillet til dine høreapparater.

Vedligeholdelse

For at undgå beskadigelse er det vigtigt at passe godt på høreapparaterne og overholde nogle få grundregler, men de bliver hurtigt en vane.

Høreapparater

Tørring og opbevaring

- ▶ Lad dine høreapparater tørre natten over.
- ▶ Spørg din høreapparatspecialist om anbefalede tørreprodukter.
- ▶ Hvis høreapparaterne ikke bruges i længere tid, bør de opbevares med åbent batterikammer, og batterierne taget ud, i et tørresystem for at forhindre indtrængen af fugt.

Rengøring

Dine høreapparater har en beskyttende belægning. Hvis de ikke rengøres jævnligt, kan du dog beskadige dine høreapparater eller forårsage personskader.

- ▶ Rengør dine høreapparater dagligt med en blød, tør klud.
- ▶ Brug aldrig rindende vand, og kom aldrig apparaterne i vand.
- ▶ Tryk aldrig på apparaterne, når du rengør dem.
- ▶ Spørg din høreapparatspecialist efter anbefalede rengøringsprodukter, særlige vedligeholdelsessæt eller yderligere oplysninger om, hvordan du holder dine høreapparater i god stand.



Ørepropper

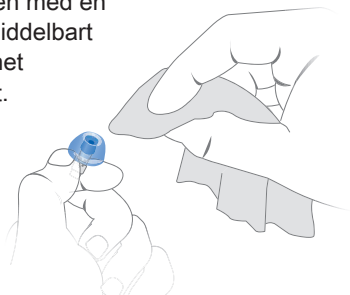
Rengøring

Der kan samle sig ørevoks på ørepropperne. Det kan påvirke lydqualiteten. Rengør ørepropperne dagligt.

For alle typer ørepropper:

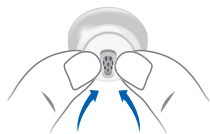
- Rengør øreindsatsen med en blød og tør klud umiddelbart efter, at du har fjernet øreproppen fra øret.

Dette vil forhindre, at ørevoksen tørrer og bliver hård.



Ved Click Domes:

- Klem spidsen på lydskuplen.

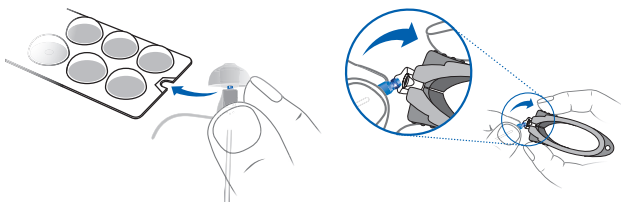


Udskiftning

Udskift almindelige ørepropper ca. hver 3. måned. Udskift dem tidligere, hvis de får revner eller andre forandringer. Proceduren for udskiftning af almindelige ørepropper afhænger af deres type. I afsnittet "Dele og betegnelser" har din høreapparatspecialist markeret den type øreprop, du har.

Udskiftning Click Domes

Hvis du har svært ved at fjerne den gamle Click Dome, kan du bruge afmonteringsværktøjet eller følge instruktionerne på emballagen til Click Domes:



Afmonteringsværktøjet fås som tilbehør.

- ▶ Vær særligt omhyggelig med, at den nye Click Dome klikker hørbart på plads.



Professionel vedligeholdelse

Din høreapparatspecialist kan udføre en grundig, professionel rengøring og vedligeholdelse.

Personlige ørepropper og ørevoksfiltere bør udskiftes efter behov af en høreapparatspecialist.

Bed din høreapparatspecialist om at få individuel anbefaling af vedligeholdelsesintervaller samt anden hjælp.

Yderligere oplysninger

Sikkerhedsoplysninger

For yderligere sikkerhedsoplysninger henvises der til sikkerhedsmanualen, der leveres sammen med enheden.

Tilbehør

Du kan bruge en smartphone-app som fjernbetjening.

Bed om yderligere oplysninger hos din høreapparatspecialist.

Symboler anvendt i dette dokument



Angiver en situation, der kan føre til alvorlige, moderate eller mindre skader.



Angiver mulig beskadigelse af ting.



Råd og tips til bedre håndtering af din enhed.

Fejlfinding

Problem og mulige løsninger

Lyden er svag.

- Udskift det brugte batteri.
 - Rengør eller udskift øreproppen.
-

Høreapparatet hyler.

- Sæt øreproppen i igen, indtil den sidder godt.
 - Rengør eller udskift øreproppen.
-

Lyden er forvrænget.

- Udskift det brugte batteri.
 - Rengør eller udskift øreproppen.
-

Høreapparatet giver bipsignaler.

- Udskift det brugte batteri.
-

Høreapparatet virker ikke.

- Tænd for høreapparatet.
 - Luk forsigtigt batterikammeret helt.
 - Udskift det brugte batteri.
 - Sørg for, at batteriet er sat korrekt i.
 - Forsinket tænding er aktiv.
Vent i nogle sekunder og kontroller igen.
-

Konsulter din høreapparatspecialist, hvis du oplever yderligere problemer, eller indsend høreapparatet til serviceafdelingen.

Service og garanti

Serienumre

Apparat

Højtaler

Venstre:

Højre:

Service datoer

1:

4:

2:

5:

3:

6:

Garanti

Købsdato:

Garantiperiode i måneder:

Din høreapparatspecialist

 **Juridisk producent**

Signia GmbH
Henri-Dunant-Strasse 100
91058 Erlangen
Tyskland
Telefon +49 9131 308 0

Din kontakt i Danmark

Sivantos A/S
Ove Gjeddes Vej 9
5220 Odense SØ
Telefon 63 15 40 10

Produceret af Signia GmbH i henhold til licensaftale med
Siemens AG.

Eurographic A/S eur0002/1/300/0316
02717-99T02-6200 DA-DNK | D00149374
Master Rev02, 03.2016
© Signia GmbH, 03.2016


0123

www.signia-hearing.dk