

Ace primax

Bruksanvisning



Hearing
Systems

SIEMENS

Innhold

Velkommen	4
<hr/>	
Høreapparatene dine	5
<hr/>	
Type apparat	5
Bli kjent med høreapparatene dine	5
Komponenter og navn	6
Kontroller	8
Innstillinger	9
Batterier	10
<hr/>	
Batteristørrelse og tips om håndtering	10
Skifte ut batterier	11
Daglig bruk	12
<hr/>	
Slå på og av	12
Sette inn og fjerne høreapparatene	13
Justere volumet	16
Skifte lytteprogram	16
Spesielle lyttesituasjoner	17
<hr/>	
Telefonbruk	17
Vedlikehold og pleie	18
<hr/>	
Høreapparater	18
Øredel	20
Profesjonelt vedlikehold	22

Mer informasjon	23
Sikkerhetsinformasjon	23
Tilbehør	23
Symboler som brukes i dette dokumentet	23
Feilsøking	24
Landsspesifikk informasjon	25
Service og garanti	27

Velkommen

Takk for at du velger våre høreapparater til å følge deg gjennom hverdagen din. Som alt som er nytt, vil det ta litt tid før du blir kjent med dem.

Denne veiledningen, sammen med støtte fra høreapparatspesialisten, vil hjelpe deg med å forstå fordelene og forbedringene til hverdagen din som høreapparatene kan gi deg.

For å få mest mulig ut av høreapparatene, anbefales det at du bruker dem hver dag, hele dagen. Dette hjelper deg med å bli vant til dem.



FORSIKTIG

Det er viktig å lese denne bruksanvisningen og sikkerhetshåndboken nøye og i sin helhet. Følg sikkerhetsinformasjonen for å unngå skade eller personskade.

Høreapparatene dine



Denne bruksanvisningen beskriver ekstrafunksjoner som høreapparatene dine kan ha.

Spør høreapparatspesialisten din om å vise funksjonene som gjelder for høreapparatene dine.

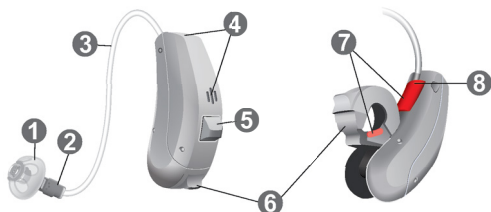
Type apparat

Høreapparatene er en RIC-modell (Receiver-in-Canal). Lydgiveren er plassert i ørekanalen og er koblet til apparatet via en lydgiveverkabel. Apparatene er ikke ment for barn under 3 år eller personer med en mental alder på under 3 år.

Bli kjent med høreapparatene dine

Det anbefales at du gjør deg kjent med de nye høreapparatene dine. Med apparatene dine i hånden, prøv å bruke kontrollene og legg merke til hvor de finnes på apparatet. Dette vil gjøre det enklere for deg å følge og trykke på kontrollene mens du bruker høreapparatene.

Komponenter og navn



1 Øredel

2 Lydgiver

3 Lydgiverledning

4 Mikrofonåpninger

5 Trykknapp

6 Batteriluke




7 Sideindikator
(rød = højre øre,
blå = venstre øre)

8 Lydgiverforbindelse

Du kan bruke standard eller egendefinerte øredel.



Standard øredeler

Størrelse

- | | | |
|-----------------------|---|---|
| <input type="radio"/> |  | Click Dome™ single
(åpen eller lukket) |
| <input type="radio"/> |  | Click Dome semi-open |
| <input type="radio"/> |  | Click Dome double |

Du kan enkelt skifte ut standard øredel.
Les mer i delen "Vedlikehold og pleie".

Tilpassede øredel

- | | | |
|-----------------------|---|-----------------|
| <input type="radio"/> |  | Tilpasset propp |
| <input type="radio"/> |  | Click Mold™ |

Kontroller

Med trykknappen kan du, for eksempel, skifte lytteprogrammer. Høreapparatspesialisten har programmert funksjonene du ønsker til trykknappen.



Du kan bruke en app på en smarttelefon for fjernkontroll.

Trykknapp-funksjon

L**R**

Trykk lett:

Programendring

Langt trykk:

Standby/slå på

V = venstre, H = høyre

Innstillinger

Lytteprogrammer

1

2

3

4

5

6

Les mer i delen «Skifte lytteprogram».

Funksjoner

- Oppstartsforsinkelse** gjør det mulig å sette inn høreapparater uten pipelyd.
Les mer i delen "Slå på og av".
- Funksjonen for behandling av tinnitus** lager en lyd for å distrahere deg fra tinnitus.

Batterier

Når batteriet er svakt blir lyden svakere eller du hører et varselsignal. Batteritypen vil bestemme hvor lenge du må skifte ut batteriet.

Batteristørrelse og tips om håndtering

Be din høreapparatspesialist om anbefalte batterier.

Batteristørrelse:	10
-------------------	----

- Bruk alltid riktig batteristørrelse for høreapparatene.
- Fjern batteriene hvis du ikke har tenkt å bruke høreapparatene på flere dager.
- Ta alltid med deg reservebatterier.
- Fjern tomme batterier med en gang og følg lokale resirkuleringsregler for bortskaffelse.

Skifte ut batterier

Ta ut batteriet:

- ▶ Åpne batteriluken.



- ▶ Bruk magnetpinnen til å dra ut batteriet. Magnetpinnen er tilgjengelig som et tilleggsutstyr.



Sette inn batteriet:

- ▶ Hvis batteriet har en beskyttelsesfilm, fjerner du den kun når du er klar for å bruke batteriet.
- ▶ Sett inn batteriet med "+" symbolet vendt opp (se bildet).



- ▶ Lukk batteriluken forsiktig. Hvis du føler motstand er ikke batteriet satt helt inn.

Ikke forsøk å lukke batteriluken med makt.
Den kan bli skadet.

Daglig bruk

Slå på og av

Du har følgende valgmuligheter for å slå høreapparatene på eller av.

Via batteriluken:

- ▶ Slå på: Lukk batteriluken.
Standard lydstyrke og lytteprogram er stilt inn.
- ▶ Slå av: Åpne batteriluken opp til første hake.

Via trykknapp:

- ▶ Slå på eller av: Trykk og hold trykknappen i flere sekunder. Se delen "Kontroller" for innstillingene av kontrollene.

Etter oppstart, forblir **tidligere** brukt lydstyrke og lytteprogram innstilt.

Når du bruker høreapparatene, kan en varseltone indikere når et apparat er slått på eller av.

Når **påslåingsforsinkelsen** er aktivert, slås høreapparatene på etter en forsinkelse på flere sekunder. I løpet av denne tiden kan du sette inn høreapparatene i ørene uten å oppleve ubehagelig feedback.

"Påslåingsforsinkelse" kan aktiveres av høreapparatspesialisten din.

Sette inn og fjerne høreapparatene

Høreapparatene dine har blitt fininnstilt for ditt høyre og venstre øre.

Fargede markører indikerer siden:

- rød markør = høyre øre
- blå markør = venstre øre

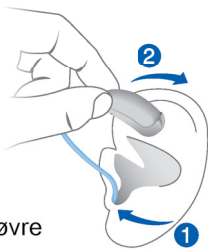


Sette inn et høreapparat:

- ▶ Hold lyd giverkabelen etter den bøyde delen som er nærmest øredelen.
- ▶ Sett øredelen forsiktig inn i ørekanalen ①.
- ▶ Vri det noe til det sitter godt fast.

Åpne og lukk munnen for å unngå at luft samles i ørekanalen.

- ▶ Løft høreapparatet og før det over øvre del av øret ②.



FORSIKTIG

Skadefare!

- ▶ Sett inn øredelen forsiktig og ikke for dypt inn i øret.

i

- Det kan være nyttig å sette inn **høyre** høreapparat med **høyre** hånd og **venstre** høreapparat med **venstre** hånd.
- Dersom du har problemer med å sette inn øredelen, bruker du den andre hånden til å forsiktig dra ned øreflippen. Dette åpner ørekanalen og gjør det enklere å sette inn øredelen.

Det ekstra holdebåndet hjelper til med å holde øredelen sikkert på plass i øret.

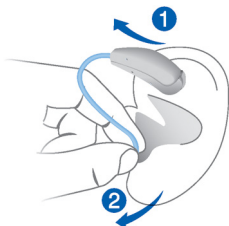
Sette holdebåndet i posisjon:

- ▶ Bøy holdebåndet og plasser det forsiktig inn i øret (se bildet).



Ta ut et høreapparat:

- ▶ Løft høreapparatet og før det over øvre del av øret ①.
- ▶ Dersom høreapparatet er utstyrt med en tilpasset propp eller en Click Mold, fjerner du denne ved å dra den lille uttrekkstråden mot bakhodet.
- ▶ For alle andre øredeler: Ta mottakeren i ørekanalen med to fingre og dra den forsiktig ut ②.



Ikke trekk i lyd giverkabelen.



FORSIKTIG

Skadefare!

- ▶ I svært sjeldne tilfeller kan øredelen forbli i øret når høreapparatet fjernes. Hvis dette skjer, må du få øredelen fjernet av en person i helsevesenet.

Rengjør og tørk høreapparatene dine etter bruk.

Les mer i delen "Vedlikehold og pleie".

Justere volumet

Høreapparatene dine justerer automatisk lydstyrken etter lyttesituasjonen.



Du kan bruke en app på en smarttelefon for volumkontroll.

Skifte lytteprogram

Avhengig av lyttesituasjonen, justerer høreapparatene automatisk lyden.

Høreapparatene kan også ha flere lytteprogrammer som lar deg endre lyden etter behov. Et ekstra signaltone kan indikere endringen av programmet.

- ▶ Trykk kort på trykknappen for å skifte lytteprogrammet.
Se delen "Kontroller" for innstillingen av kontrollene.
Se avsnittet "Innstillinger" for en liste over lytteprogrammene.

Spesielle lyttesituasjoner

Telefonbruk

Når du er på telefonen, holder du telefonrøret noe over øret. Høreapparatet og telefonrøret må være på linje med hverandre. Snu røret litt slik at øret ikke dekkes helt til.



Telefonprogram

Det kan hende at du foretrekker en bestemt lydstyrke når du bruker telefonen. Be høreapparatspesialisten om å konfigurere et telefonprogram.

- Bytt til telefonprogrammet når du snakker i telefonen. Informasjon om hvorvidt et telefonprogrammet er konfigurert for høreapparatet ditt er oppført i delen "Innstillinger".

Vedlikehold og pleie

For å forhindre skade, er det viktig at du tar vare på høreapparatene og følger noen grunnleggende regler, som snart blir en del av din daglige rutine.

Høreapparater

Tørking og oppbevaring

- ▶ Tørk høreapparatene dine over natten.
- ▶ Spør høreapparatspesialisten om anbefalte tørkeprodukter.
- ▶ Når høreapparatene ikke skal brukes på lengre tid, oppbevarer du dem med åpen batteriluke (og med batteriene tatt ut) i et tørkesystem for å unngå negativ innvirkning fra fuktighet.

Rengjøring

Høreapparatet har et beskyttende belegg. Hvis det derimot ikke rengjøres regelmessig kan du skade høreapparatene eller forårsake personskade.

- ▶ Rengjør høreapparatet daglig med en myk, tørr klut.
- ▶ Aldri bruk rennende vann eller senk apparatene ned i vann.
- ▶ Bruk aldri makt når du rengjør.
- ▶ Spør høreapparatspesialisten om anbefalte rengjøringsprodukter, et spesielt vedlikeholdssett eller mer informasjon om hvordan du holder høreapparatene i god stand.



Øredel

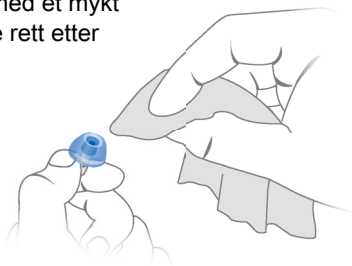
Rengjøring

Cerumen (øre voks) kan samles opp på øredelene. Dette kan påvirke lyd kvaliteten. Rengjør øredelene daglig.

For alle typer øredeler:

- Rengjør øredelen med et mykt og tørt lommetørkle rett etter at den er fjernet.

Dette forhindrer at cerumen blir tørr og hard.



For Click Domes:

- Klem spissen på dommen.

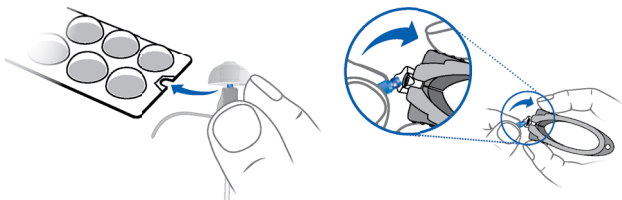


Utskifting

Skift ut standard øredel omtrent hver tredje måned. Skift dem ut oftere hvis du oppdager sprekker eller andre endringer. Fremgangsmåten for utskifting av standard øredel avhenger av type øredel. I delen "Komponenter og navn", har høreapparatspesialisten merket din type øredel.

Skifte ut Click Domes

Hvis du har problemer med å fjerne den gamle Click Dome, bruk fjerningsverktøyet eller følg instruksjonene på emballasjen til Click Domes:



Fjerningsverktøyet er tilgjengelig som et tilleggsutstyr.

- ▶ Vær spesielt nøye med at den nye Click Dome klikker på plass.



Profesjonelt vedlikehold

Høreapparatspesialisten kan utføre en grundig profesjonell rengjøring og vedlikehold.

Tilpassede øredeler og voksfilter bør skiftes ut av en profesjonell etter behov.

Spør høreapparatspesialisten om hvor ofte du må utføre vedlikehold og for å få støtte.

Mer informasjon

Sikkerhetsinformasjon

Se sikkerhetshåndboken som ble levert med enheten for ytterligere sikkerhetsinformasjon.

Tilbehør

Du kan bruke en app på en smarttelefon for fjernkontroll.

Spør din høreapparatspesialist om ytterligere informasjon.

Symboler som brukes i dette dokumentet



Viser en situasjon som kan føre til alvorlige, moderate eller mindre skader.



Indikerer mulig materiell skade.



Råd og tips om hvordan du best kan håndtere enheten.

Feilsøking

Problem og mulige løsninger

Lyden er svak.

- Skift ut det tomme batteriet.
 - Rengjør eller skift ut øredelen.
-

Høreapparatet avgir pipelyder.

- Prøv å sette inn øredelen igjen så den sitter godt.
 - Rengjør eller skift ut øredelen.
-

Lyden er fordreid.

- Skift ut det tomme batteriet.
 - Rengjør eller skift ut øredelen.
-

Høreapparatet sender ut signallyder.

- Skift ut det tomme batteriet.
-

Høreapparatet fungerer ikke.

- Slå på høreapparatet.
 - Lukk batteriluken helt forsiktig.
 - Skift ut det tomme batteriet.
 - Kontroller at batteriet settes inn på riktig måte.
 - Oppstartsforsinkelsen er aktiv.
Vent flere sekunder og forsøk på nytt.
-

Ta kontakt med din høreapparatspesialist dersom du støter på ytterligere problemer.

Landsspesifikk informasjon

Service og garanti

Serienumre	Instrument	Mottaker
Left (Venstre):		
Høyre:		

Servicedatoer

1:	4:
2:	5:
3:	6:

Garanti

Kjøpsdato:
Garantiperiode i måneder:

Din høreapparatspesialist

 **Godkjent produsent**

Signia GmbH

Henri-Dunant-Strasse 100

91058 Erlangen

Tyskland

Tlf. +49 9131 308 0

Produsert av Signia GmbH

på varemerkelisens fra Siemens AG.

Document No. 02717-99T01-5200 NO

Order/Item No. 109 360 58

Master Rev02, 01.2016

© Signia GmbH, 02.2016


0123

www.signia-hearing.com