

TV Transmitter

Bruksanvisning



Hearing
Systems

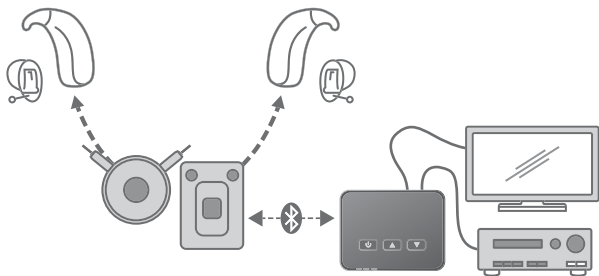
SIEMENS

Innhold

Før du starter	3
Inkludert i leveransen	4
Komponenter	4
Komme i gang	5
Tilkobling til strømforsyning	5
Koble til lydenheter	6
Pare senderen	7
Daglig bruk	8
Bruk av senderen	8
LED-statusvisning	9
Viktig sikkerhetsinformasjon	11
Personikkerhet	11
Produktsikkerhet	13
Viktig informasjon	15
Symbolforklaringer	15
Vedlikehold og pleie	16
Informasjon om bortskaffelse	16
Konformitetsinformasjon	16

Før du begynner

Senderen er et tilbehør til våre streamere. Senderen kobles til TV, stereo, MP3-spillere og andre elektroniske enheter uten Bluetooth*-funksjon. Ved bruk av senderen får du lyden trådløst til høreapparatene via streameren.



FORSIKTIG

Les denne bruksanvisningen nøye og i sin helhet, og følg sikkerhetsinformasjonen i dette dokumentet for å unngå skade på produkt eller personskade.

* Bluetooth-ordmerket og logoene eies av Bluetooth SIG, Inc., og enhver bruk av slike merker av Signia GmbH er under lisens. Andre varemerker og merkenavn tilhører sine respektive eiere.

Inkludert i leveransen

- Sender
- Støpsel med forskjellige adaptere
- USB-strømkabel
- Lydkabel med 3,5 mm stereoplugger
- Adapter RCA (cinch) til 3,5 mm stereouttak
- TOSLINK-kabel

Komponenter



1 Av/på-knapp

2 LED-indikator
(grønn, blå, oransje)

3 Volumknapper

4 TOSLINK-tilkobling

5 Tilkobling for enheter med
standard 3,5 mm lydkabel

6 Port for micro-USB

Komme i gang

Tilkobling til strømforsyning

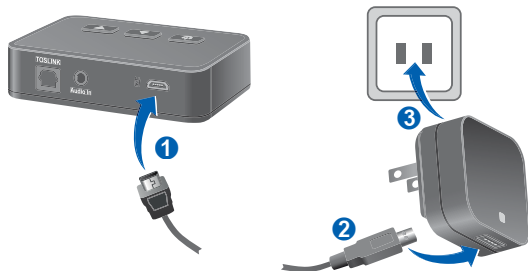


NB!

Forsikre deg om at støpselet er lett tilgjengelig, slik at det kan fjernes fra strømforsyningen om nødvendig.

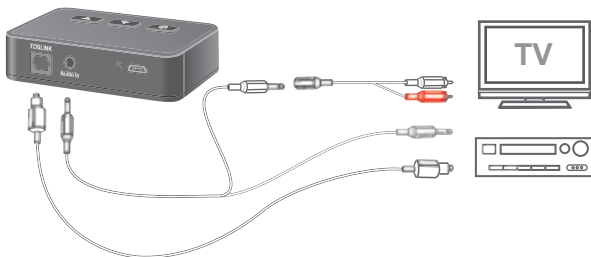
Bruk kun USB-strømkabelen og strømadapteren som fulgte med enheten. Velg adapteren som brukes i landet ditt.

- ▶ Koble enden av strømkabelen med micro-USB til senderen **1**.
- ▶ Koble den andre enden av USB-strømkabelen til støpselet **2**.
- ▶ Koble støpselet til strømuttaket **3**.




Koble til lydenheter

Bruk kablene og adapterne som fulgte med.



Mer informasjon:

- Ved bruk av TOSLINK-kabelen:
 - Før du kobler til kabelen, må du fjerne beskyttelseshettene fra TOSLINK-kabelkontaktene.
 - Unngå å bøye TOSLINK-kabelen ved makt, da den kan bli ødelagt.
 - Still utgangsformatet på TV-en eller lydenheten til "ukomprimert PCM-lyd" (PCM = pulskodemodulering).
Komprimert lydformat (som surround-lyd) støttes ikke av senderen. Dette indikeres av en blinkende, oransje LED .
- Hvis de to inngangene i senderen er koblet til forskjellige lydenheter, har enheten som er koblet til med TOSLINK-kabel høyere prioritet, og lydsignalet fra denne enheten streames til høreapparatene. Lydsignalet fra den andre enheten streames ikke.

Pare senderen


Streameren til høreapparatene må pares med senderen én gang.

- ▶ Følg veiledningene i bruksanvisningen for streameren.


Daglig bruk



Bruk av senderen

- ▶ Sjekk om den grønne LED-indikatoren lyser  (senderen er slått på og klar til streaming).


Hvis den grønne LED-indikatoren ikke lyser, trykker du på  for å slå på senderen.

- ▶ Bruk streamer-enheten for å starte audio-streaming. Streamer og sender må kobles sammen før streamingen kan starte. Følg veiledningen i bruksanvisningen for streamere.

Når den blå LED-indikatoren lyser , er streaming aktiv.

- ▶ Du kan justere volumet på det lydsignalet som streames ved å trykke på  (høyere) eller  (lavere) på senderen.

Du kan også justere volumet med streamer eller med knappene på høreapparatene.

Hvis du ikke skal bruke senderen over en lengre periode, kan du slå den av ved å trykke på .

LED-statusvisning



Grønn LED på

➤ Senderen er slått på.

Den er klar til å pare eller til å streame.



Grønn LED av

➤ Senderen er slått av.

Den blå LED-indikatoren viser status for Bluetooth-tilkoblingen mellom senderen og streameren.



Blå LED på

➤ Streaming er aktiv.



Blå LED-lampe slukket

➤ Streaming er ikke aktiv.

Den oransje LED-indikatoren viser status for TOSLINK-tilkoblingen.



Fast oransje lys

➤ TOSLINK-kabelen er koblet til, og lydsignalet er tilgjengelig i ønsket format. Se avsnittet "Koble til lydenheter".



Blinker

➤ TOSLINK-kabelen er koblet til, men lydsignalet har feil format. Se avsnittet "Koble til lydenheter".



Oransje LED-lampe av

➤ Ingen TOSLINK-kabel er koblet til eller kabelen er ikke koblet riktig til.
➤ TV- eller lydenheten er slått av.
➤ TOSLINK-kabelen er ødelagt.

Viktig sikkerhetsinformasjon

Personsikkerhet



ADVARSEL

Kvelningsfare!

Apparatet ditt inneholder små deler som kan svelges.

- ▶ Hold høreapparat, batterier og tilbehør utilgjengelig for barn og psykisk utviklingshemmede.
- ▶ Ved svelging av deler, oppsøk lege eller sykehus umiddelbart.



ADVARSEL

Fare for elektrisk støt!

- ▶ Ikke bruk enheter som har åpenbare skader, men returner dem til salgsstedet.



ADVARSEL

Legg merke til at uautoriserte endringer av produktet kan føre til skade på produktet eller personskade.

- ▶ Bruk kun godkjente deler og tilbehør. Be din høreapparatspesialist om hjelp.



ADVARSEL

Fare for elektrisk støt!

- ▶ I audioinngangen, koble kun til utstyr som tilfredsstillere IEC 60065, IEC-norm for lydutstyr, video og annet elektronisk utstyr.



ADVARSEL

Interferens med implanterbare enheter

- ▶ Enheten kan brukes med alle elektroniske implantater som samsvarer med standarden ANSI/AAMI/ISO 14117:2012, for elektromagnetisk kompatibilitet for implantater for mennesker.
- ▶ Hvis ikke ditt implantat samsvarer med standarden ANSI/AAMI/ISO 14117:2012, må du kontakte produsenten av implantatet for informasjon om risikoen for forstyrrelser.



ADVARSEL

Denne enheten kan føre til forstyrrelse på måleutstyr og elektronisk utstyr.

- ▶ Ikke bruk enheten på fly eller i områder der det brukes sensitivt eller livsviktig elektronisk utstyr.



ADVARSEL

Eksplosjonsfare!

- ▶ Ikke bruk enheten din i eksplosive atmosfærer (f.eks. i gruver).

Produktsikkerhet



NB!

- ▶ Beskytt apparatene dine mot ekstrem varme. Ikke utsett dem for direkte sollys.



NB!

- ▶ Beskytt apparatene dine mot høy fuktighet.



NB!

- ▶ Ikke tørk apparatene i mikrobølgeovnen.



NB!

Forskjellige typer sterk stråling, f.eks. under røntgen- eller MRI-hodeundersøkelser, kan skade apparater.

- ▶ Ikke bruk apparatene under disse eller lignende prosedyrer.

Svakere stråling, f.eks. fra radioutstyr eller flyklassikkerhet, skader ikke apparatene.



I noen land er det restriksjoner på bruk av trådløst utstyr.

- ▶ Kontakt lokale myndigheter for videre informasjon.



NB!

Høreapparatet ditt er utviklet for å overholde internasjonale standarder om elektromagnetisk kompatibilitet, men interferens med nærliggende elektroniske apparater kan oppstå. Dersom dette skjer, flytter du unna kilden til interferens.

Viktig informasjon

Symbolforklaringer

Symboler som brukes i dette dokumentet



Viser en situasjon som kan føre til alvorlige, moderate eller mindre skader.



Indikerer mulig materiell skade.



Råd og tips om hvordan du best kan håndtere enheten.

Symboler på enheten eller emballasjen



CE-samsvarsmerke, bekrefter samsvar med visse europeiske direktiver, se avsnittet "Samsvarsinformasjon".



Samsvarsmerke for EMC og radiokommunikasjon for Australia, se avsnittet "Samsvarsinformasjon".



Angir juridisk produsent for enheten.



Ikke kast enheten i restavfallet. Les mer i avsnittet "Informasjon om bortskaffelse".



Les og følg instruksjonene i bruksanvisningen.

Vedlikehold og pleie



NB!

- ▶ Ikke la enheten komme i kontakt med vann!
 - ▶ Ikke rengjør enheten med sprit eller rensvæske.
- ▶ Rengjør enheten etter behov med en myk klut.
- ▶ Unngå rensvæsker med tilsetningsstoffer som f.eks. sitronsyre, ammoniakk osv.



Informasjon om bortskaffelse

Resirkuler enheter, tilbehør og emballasje i henhold til lokale forskrifter.

Konformitetsinformasjon

CE-merkingen indikerer samsvar med følgende europeiske direktiver:

- 2014/30/EU angående elektromagnetisk kompatibilitet
- 2014/35/EU lavspenningsdirektivet
- 2014/53/EU (radiodirektivet) vedrørende radioutstyr
- 2011/65/EU RoHS angående begrensning av farlige stoffer

Trådløs funksjon

FCC: QWOB8Z869

IC: 4460A-B8Z869

Du finner samsvarsinformasjonen for FCC og ISED på baksiden av enheten.

ACMA-samsvarsmerket  indikerer samsvar med standardene for elektromagnetisk interferens fra Australian Communications and Media Authority (ACMA).

Enheter med FCC-merke er i overensstemmelse med standardene med FCC for elektromagnetisk interferens.

Dette digitale apparatet i klasse B samsvarer med kanadisk ICES-003.

Denne enheten overholder del 15 av FCC-reglene og ISEDs lisensfritatte RSS-spesifikasjoner.

Bruk må skje under følgende to betingelser:

- apparatet må ikke forårsake skadelig interferens.
- apparatet må tåle eventuell interferens det måtte motta, inklusive interferens som kan forårsake uønsket funksjon.

Dette utstyret er testet og funnet å samsvare med grensene for digitalt utstyr i klasse B i henhold til del 15 i FCC-reglene. Disse grensene er utarbeidet for å gi rimelig beskyttelse mot forstyrrende interferens i en boliginstallasjon. Dette utstyret genererer, bruker og kan utstråle radiofrekvensenergi og kan, hvis det ikke installeres og brukes i samsvar med instruksene, forårsake forstyrrende interferens med radiokommunikasjon. Det er imidlertid ingen garanti for at det ikke vil oppstå interferens i en bestemt installasjon. Hvis utstyret forårsaker forstyrrende interferens for radio- eller fjernsynsmottak, noe du kan fastslå ved å slå utstyret av og på, oppfordrer vi brukeren til å forsøke å korrigere denne interferensen ved hjelp av ett eller flere av følgende tiltak:

- Snu eller flytt mottaksantennen.
- Øk avstanden mellom utstyret og mottakeren.
- Koble utstyret til en stikkontakt i en annen krets enn den det andre utstyret er koblet til.
- Be om hjelp fra forhandleren, eller en erfaren radio-/ fjernsynstekniker.

FCC-forholdsregel: Endringer og modifikasjoner som ikke er offisielt godkjent av den parten som er ansvarlig for samsvar, kan gjøre brukerens rett til å betjene utstyret ugyldig.

Denne senderen må ikke plasseres eller brukes sammen med en annen antenne eller sender.

Merknader om stråleeksponering

Dette utstyret overholder FCC- og ISED-stråleeksponeringsgrenser satt frem i et ukontrollert miljø. Dette utstyret må installeres og brukes med en minsteavstand på 20 cm mellom utstyret som sender ut stråler, og kroppen.

Bluetooth radiofrekvensbånd

Alle kanaler støttet fra 2402 til 2480 MHz med en senterfrekvens for hver 1 MHz (2402 MHz, ..., 2479 MHz, 2480 MHz) dvs. 79 kanaler.



Godkjent produsent

Signia GmbH
Henri-Dunant-Strasse 100
91058 Erlangen
Tyskland
Tlf. +49 9131 308 0

Produsert av Signia GmbH
på varemerkelisens fra Siemens AG.

Din kontakt i Norge

Postadresse

Sivantos A
PB 378 Sentrum
0102 OSLO

Besøksadresse

Nedre Vollgate 5
0158 OSLO

Produsert av Signia GmbH på varemerkelisens fra Siemens AG.

Eurographic A/S eur0048/1/500/0816
Document No. 02992-99T01-5200 NO | D00155022
Master Rev01, 06.2016 | © Signia GmbH, 07.2016



www.signia-hearing.no